

# REGELING UPD OPSTELLER

- Opsteller uitgangspuntendocument (UPD)
- Opsteller Integraal Plan Brandbeveiliging (IPB)

Versie : 1.0

Datum: 15 september 2011

## Voorwoord

Brandveiligheid van een bouwwerk wordt verkregen door een samenstel en juiste toepassing van brandbeveiligingsmogelijkheden. Een juiste keuze van de brandbeveiligingsmogelijkheden en de uitvoering hiervan zijn in hoge mate bepalend voor het realiseren van een brandveilig bouwwerk. Voor het verkrijgen van het gewenste brandveiligheidsniveau in relatie tot de beschikbare (financiële) middelen is het van belang dat de uitgangspunten van de aan te brengen brandbeveiligingsinstallaties volledig en eenduidig zijn vastgelegd.

Documenten waarin de uitgangspunten worden vastgelegd worden in deze certificatieregeling Uitgangspuntendocument genoemd. Deze documenten kunnen van belang zijn bij de vergunningverlening en spelen een belangrijke rol in diverse inspectie- en certificatieschema's op het gebied van brandveiligheid.

Voor, in het kader van brandbeveiliging, complexe objecten kan een Integraal Plan Brandbeveiliging (IPB) worden opgesteld. Voor deze situaties geldt dat de uitgangspunten pas kunnen worden vastgelegd nadat een uitvoerige inventarisatie heeft plaatsgevonden; op basis van de hierbij verkregen informatie zal een risicoanalyse kunnen worden uitgevoerd. Het resultaat van deze risicoanalyse is het risicoprofiel, welke de onderbouwing vormt voor de te realiseren brandbeveiligings- en organisatorische maatregelen.

De uitgangspunten voor de brandbeveiligingsvoorzieningen kunnen in het Integraal Plan Brandbeveiliging (IPB) zijn opgenomen, maar ook in een afzonderlijk uitgangspuntendocument (UPD) worden uitgewerkt.

Omdat het beoogde niveau van brandveiligheid alleen kan worden gerealiseerd bij een goede samenhang van de installatietechnische maatregelen met de bouwkundige en organisatorische voorzieningen zullen deze ook deel moeten uitmaken van een uitgangspuntendocument of Integraal Plan Brandbeveiliging.

Essentieel in deze is dat voldaan is aan de geldende wet- en regelgeving en ook aan eisen die andere betrokken partijen zoals verzekeraars kunnen stellen.

Daar waar in deze certificatieregeling wordt gesproken over documenten, wordt bedoeld zowel een uitgangspuntendocument (UPD) als een Integraal Plan Brandbeveiliging (IPB).

Gezien het hiervoor vermelde is het vereist dat deze documenten zorgvuldig en op deskundige wijze worden opgesteld. De eisen die worden gesteld aan de opgestelde documenten zijn in deze certificatieregeling opgenomen; het bedrijf dat volgens deze regeling is gecertificeerd moet borgen dat continue aan de eisen wordt voldaan.

Deze certificatieregeling omschrijft de criteria waaraan opstellers van uitgangspuntendocumenten (UPD) en IPB's (Integraal Plan Brandbeveiliging) moeten voldoen en de eisen aan de documenten die worden voorzien van het certificatiemerk.

De eisen voor borging van het toezicht op de kwaliteit van uitgangspuntendocumenten en IPB's in deze certificatieregeling is gebaseerd op NEN-EN 45011; deze certificatieregeling zal vooralsnog niet onder accreditatie worden uitgevoerd.

Gezien de huidige beperkte beschikbaarheid van opleidingen betreffende toepassingsgebied is gekozen voor productcertificatie in plaats van persoonscertificatie of certificatie van een kwaliteitsmanagementsysteem. Aansluiting is gezocht bij de bestaande systematiek en werkwijzen voor het opstellen van uitgangspuntendocumenten en IPB's.

Deze certificatieregeling is tot stand gekomen in overleg met een klankbordgroep waarin de volgende personen zitting hebben:

G.J.W. Kerkman	Verbond van Verzekeraars
J. van Buren	NVBR
W. van Bijsterveldt	VIVB
A. Raap	Floriaan – Safety Concepts
M. de Groot	Altavilla Brandveiligheid
R. van Brakel	EFPC
H.J. Broos	LPCB Nederland

LPCB Nederland B.V. (verder genoemd LPCB) is de eigenaar en beheerder van de certificatieregeling.

## Inhoudsopgave

<b>Inhoudsopgave</b>	<b>4</b>
<b>1 Inleiding</b>	<b>7</b>
1.1 Algemeen	7
1.1.1 Doel van de certificatieregeling	7
1.1.2 Verantwoordelijkheden	7
1.1.3 Leeswijzer	8
1.2 Toepassingsgebied	8
1.2.1 Vakgebieden	8
1.2.2 Toepassingsgebied in certificatie- en inspectieschema's	8
1.2.3 Integraal Plan Brandbeveiliging	9
1.3 Relatie met wet- en regelgeving	9
1.4 Overgangsregeling	9
<b>2 Eisen aan uitgangspuntendocument (UPD) en Integraal Plan Brandbeveiliging (IPB)</b>	<b>10</b>
2.1 Algemeen	10
2.2 Eisen met betrekking tot de opgestelde documenten	10
2.3 Eisen voor uitgangspuntendocumenten	10
2.3.1 Algemene eisen voor inhoud van uitgangspuntendocumenten	10
2.3.2 Specifieke eisen aan het uitgangspuntendocument in het kader van de PGS 15 Regelgeving	10
2.3.3 Specifieke eisen aan de eisen voor het uitgangspuntendocument in het kader van het vuurwerkbesluit	11
2.4 Eisen voor Integraal Plan Brandbeveiliging (IPB)	11
2.4.1 Algemene eisen voor IPB's	11
2.4.2 Specifieke eisen aan het IPB	11
2.5 Registratie van uitgangspuntendocumenten en IPB's.	11
2.6 Verificatie van uitgangspuntendocumenten en IPB's.	12
<b>3 Voorwaarden voor certificatie</b>	<b>13</b>
3.1 Algemeen	13
3.2 Eisen aan kwaliteitsborging	13
3.3 Bedrijf en verantwoordelijkheden	13
3.4 Kwalificaties	14
3.4.1 Kwalificaties opsteller uitgangspuntendocumenten brandmeldinstallaties	14
3.4.2 Kwalificaties opsteller uitgangspuntendocumenten ontruimingsalarminstallaties	15
3.4.3 Kwalificaties opsteller uitgangspuntendocumenten rookbeheersingsinstallaties	16
3.4.4 Kwalificaties opsteller uitgangspuntendocumenten noodverlichting en vluchtrouteaanduiding	16
3.4.5 Kwalificaties opsteller uitgangspuntendocumenten vast opgestelde brandbeheersings- of brandblusinstallaties	16
3.4.6 Kwalificaties opsteller uitgangspuntendocumenten in het kader van het Vuurwerkbesluit	17
3.4.7 Kwalificaties opsteller uitgangspuntendocumenten in het kader van PGS 15	17
3.4.8 Kwalificaties IPB opsteller model IBB, Regeling BGB, Brandscan, Brandveiligheidsmatrix, Quick Scan	17
3.5 Brandveiligheid	17
3.5 Technisch overleg	18
3.6 Programmatuur, apparatuur en meetmiddelen	18
3.7 Uitbesteden	19
3.8 Inhuur	19
3.9 Primaire processen	19
3.10 Documentbeheer, registraties en archivering	19
3.11 Klachten	20
3.12 Corrigerende maatregelen	20
3.13 Evaluatie	20
3.14 Voorwaarden bij aanvraag en instandhouden	20

3.14.1	Gegevens bij aanvraag	20
3.14.2	Status gedurende de aanvraag	21
3.14.3	Bezoeken op locatie	21
3.14.4	Informatieverstrekking	21
3.14.5	Wijzigingen	21
<b>4</b>	<b>Uitvoering van certificatie</b>	<b>22</b>
4.1	Eisen aan de uitvoering van de certificatie	22
4.1.1	Algemeen	22
4.1.2	Kwalificaties	22
4.2	Processchema	22
4.3	Behandelen aanvraag	24
4.4	Initiële beoordeling	24
4.4.1	Uitvoering	24
4.4.2	Tijdsbesteding en steekproef	25
4.4.3	Rapportage, review en besluitvorming	25
4.4.4	Publicatie	25
4.5	Periodieke beoordeling	25
4.5.1	Uitvoering	25
4.5.2	Frequentie, tijdsbesteding en steekproef	25
4.5.3	Rapportage, review en besluitvorming	26
4.6	Extra beoordeling	26
4.7	Reductie van tijdsbesteding op basis van andere certificaten	26
4.8	Aanwezigheid ISO 9001 certificaat	27
4.9	Afwijkingen	27
4.9.1	Major – kwaliteitsysteem	27
4.9.2	Major - product	27
4.9.3	Major - consequenties	27
4.9.4	Beoordeling door LPCB	28
4.9.5	Minor – kwaliteitsysteem	28
4.9.6	Minor - product	28
4.9.7	Minor - consequenties	29
4.9.8	Beoordeling door LPCB	29
4.10	Schorsing	29
4.10.1	Schorsen	29
4.10.2	Consequenties van schorsing	30
4.10.3	Opheffen van de schorsing	30
4.11	Intrekking	30
4.11.1	Intrekken	30
4.11.2	Consequenties van intrekking	30
4.11.3	Nieuwe aanvraag	30
<b>5</b>	<b>Certificaat en certificatiemerk</b>	<b>31</b>
5.1	Certificatiemerk	31
<b>6</b>	<b>Verwijzingen</b>	<b>32</b>
6.1	Begrippen en afkortingen	32
6.2	Normen en verwijzingen Normatief / informatief	33
<b>Bijlage A: (Normatief) Onafhankelijkheidscriteria</b>		<b>34</b>
A.1	Type A opstellers	34
A.2	Type B opstellers	34

<b>Bijlage B: (normatief) eisen voor een eenvoudig kwaliteitsmanagementsysteem voor opstellers van uitgangspuntendocumenten resp. IPB's</b>	<b>35</b>
<b>Bijlage C: (Normatief) Eind- en toetstermen projecteringsdeskundige ontruimingsalarminstallaties</b>	<b>36</b>
<b>Bijlage D: (Normatief) Eind- en toetstermen ontwerpdeskundige rookbeheersingsinstallaties</b>	<b>37</b>
<b>Bijlage E: (Normatief) Eind- en toetstermen IPB opsteller</b>	<b>38</b>
<b>Bijlage F: (Normatief) Algemene eisen voor een uitgangspuntendocument (UPD) en Integraal Plan Brandbeveiliging (IPB)</b>	<b>40</b>

## 1 Inleiding

### 1.1 Algemeen

#### 1.1.1 Doel van de certificatieregeling

Het doel van de certificatieregeling is het vastleggen van eisen en werkwijzen ten aanzien van uitgangspuntendocumenten<sup>1</sup> en IPB's waardoor een bedrijf deze documenten onder certificaat kan leveren.

Uitgangspuntendocumenten die onder productcertificatie conform deze certificatieregeling zijn opgesteld, kunnen worden toegepast als:

- Document voor het vastleggen van de uitgangspunten van een installatie en die als integraal inhoudelijk onderdeel in de bijlagen bij een IPB moeten worden gevoegd zoals omschreven in het Model Integrale Brandveiligheid Bouwwerken (IBB).
- Uitgangspuntendocument zoals genoemd in de certificatie- en inspectieschema's van het CCV voor automatische blusinstallaties (VBB), brandmeldinstallaties (BMI), ontruimingsalarminstallaties (OAI) en rookbeheersingsinstallaties (RBI).
- Het uitgangspuntendocument (UPD) in het kader van het LPS 1233 certificatieschema voor vast opgestelde brandbeveiligingsinstallaties en het onderhoud van deze installaties;
- Uitgangspuntendocumenten zoals genoemd in de door de NVBR uitgegeven "Handreiking Certificatie Brandbeveiligingsystemen".
- Een door het bevoegd gezag te aanvaarden document zoals voor brandmeldinstallaties en ontruimingsalarminstallaties is vereist in het Gebruiksbesluit (Besluit Brandveilig Gebruik Bouwwerken 2008)<sup>2</sup>.
- Het uitgangspuntendocument (UPD) in het kader van de PGS 15 Regelgeving.
- Het uitgangspuntendocument (UPD) in het kader van het vuurwerkbesluit.

Een Integraal Plan Brandbeveiliging (IPB) dat onder productcertificatie conform deze certificatieregeling is opgesteld, kan worden toegepast als:

- Integraal Plan Brandbeveiliging (IPB) zoals genoemd in het Model Integrale Brandveiligheid Bouwwerken (IBB).

Afnemers van uitgangspuntendocumenten en IPB's moeten een gerechtvaardigd vertrouwen kunnen hebben dat documenten die van het certificatiemerk zijn voorzien, voldoen aan de gestelde eisen zoals omschreven in deze certificatieregeling.

Certificatie is modulair per vakgebied mogelijk.

Certificatie is mogelijk voor bedrijven bestaande uit minimaal één volgens 3.4 gekwalificeerde medewerker, waarbij inhuur of uitbesteding mag worden toegepast voor verificatie.

#### 1.1.2 Verantwoordelijkheden

Het gecertificeerde bedrijf is ervoor verantwoordelijk dat uitgangspuntendocumenten en IPB's waarop het certificatiemerk wordt toegepast aan de in deze certificatieregeling gestelde eisen voldoen.

---

<sup>1</sup> Omwille van uniformiteit is in dit document de term "Uitgangspuntendocument" gehanteerd. Dit sluit niet uit dat de benaming van het Uitgangspuntendocument kan afwijken. Voor diverse installaties is in wet- en regelgeving de term "Programma van Eisen" met verwijzing naar voorschriften vastgelegd.

<sup>2</sup> Naar verwachting treedt per 1 januari 2012 het nieuwe Bouwbesluit in werking; de eisen die nu zijn opgenomen in het Gebruiksbesluit zullen dan deel uit maken van het Bouwbesluit.

Een bedrijf dat als opsteller voor een bepaald vakgebied gecertificeerd is, dient alle uitgangspuntendocumenten voor het betreffende vakgebied onder certificatie te leveren.

Alleen als dat van te voren met de opdrachtgever schriftelijk is overeengekomen, mag het gecertificeerde bedrijf afwijken van hetgeen in deze certificatieregeling is vastgelegd. In dat geval is gebruik van het certificatiemerk niet toegestaan.

### 1.1.3 Leeswijzer

#### *Uitgangspuntendocumenten*

Uit oogpunt van leesbaarheid van deze certificatieregeling is voor alle uitgangspuntendocumenten (PvE, UPD e.d.) één generieke term "uitgangspuntendocument" gebruikt.

#### *IPB's*

IPB's zijn documenten waarin de uitgangspunten van de integrale brandbeveiliging in een bouwwerk wordt omschreven. IPB's zijn omschreven in het Model Integrale Brandveiligheid Bouwwerken (IBB) maar kunnen ook in andere methodes worden toegepast (Regeling BGB, Brandscan, Brandveiligheidsmatrix, Quick Scan Brandveiligheid). Uit oogpunt van leesbaarheid van deze certificatieregeling is voor alle uitgangspuntendocumenten die de integrale brandbeveiliging in een bouwwerk omschrijven, de generieke term IPB gebruikt.

#### *Indeling certificatieregeling*

Deze certificatieregeling beschrijft:

- Eisen betreffende het uitgangspuntendocument (UPD) en IPB (hoofdstuk 2);
- voorwaarden aan het bedrijf voor het verkrijgen en in stand houden van het bedrijfscertificaat, (hoofdstuk 3);
- de werkwijze die LPCB hanteert bij de behandeling van een certificatieaanvraag en de instandhouding van een bedrijfscertificaat (hoofdstuk 4);
- beschrijving van het bedrijfscertificaat dat LPCB afgeeft aan het gecertificeerde bedrijf en het certificaatmerk dat het gecertificeerde bedrijf mag toepassen en aanbrengt op de uitgangspuntendocumenten en IPB's (hoofdstuk 5).

## 1.2 Toepassingsgebied

### 1.2.1 Vakgebieden

Een bedrijf kan erkend worden als erkend opsteller uitgangspuntendocumenten voor de volgende vakgebieden<sup>3</sup>:

- Brandmeldinstallaties
- Ontruimingsalarminstallaties
- Rookbeheersingsinstallaties
- Sprinklerinstallaties (inclusief schuimbijmenging zoals AFFF)
- Lichtschuim installaties (HI-Ex inside en outside air)
- Watermistinstallaties
- Blusgasinstallaties

### 1.2.2 Toepassingsgebied in certificatie- en inspectieschema's

Uitgangspuntendocumenten welke voldoen aan de eisen van deze certificatieregeling kunnen worden toegepast ten behoeve van de volgende wet- en regelgeving en schema's:

- CCV inspectie- en certificatieschema's voor brandmeldinstallaties;

<sup>3</sup> Een bedrijf kan voor een of meerdere van deze vakgebieden worden erkend; dit (deze) vakgebied(en) zal (zullen) als scope op het door LPCB te verstrekken erkenningcertificaat worden vermeld.

- CCV inspectie- en certificatieschema's voor ontruimingsalarminstallaties;
- CCV inspectie- en certificatieschema's voor rookbeheersingsinstallaties (RWA-installaties en overdrukinstallaties);
- CCV inspectie- en certificatieschema's voor Vastopgestelde Brandbeheersings- en brandblussystemen (VBB) (sprinklerinstallaties);
- LPS 1233 certificatieschema voor vast opgestelde brandbeveiligingsinstallaties (sprinkler- en blusgasinstallaties) en het onderhoud van deze installaties;
- PGS 15 Regelgeving;
- Vuurwerkbesluit.

### 1.2.3 Integraal Plan Brandbeveiliging

Het integrale uitgangspuntendocument kan worden toegepast als vertrekpunt voor de toetsing in het kader van brandveiligheidseisen, onder andere conform Bouwbesluit en Gebruiksbesluit. Dit document kan worden gebruikt als:

- het Integraal Plan Brandbeveiliging (IPB) in het kader van Model Integrale Brandveiligheid Bouwwerken.

Het IPB kan ook worden toegepast als vertrekpunt voor de toetsing bij het uitvoeren van een beoordeling in het kader van

- de Regeling Brandveiligheid Bouwwerken;
- de Brandscan methode, zoals omschreven in de NPR 6059;
- andere methodes zoals Brandveiligheidsmatrix, Quick Scan Brandveiligheid etc.

### 1.3 Relatie met wet- en regelgeving

Deze certificatieregeling wordt niet aangestuurd vanuit wet- en regelgeving. De certificatieregeling is privaatrechtelijk en bevat geen wettelijke eisen.

In de wet- en regelgeving kunnen eisen worden gesteld aan de inhoud en het format van een uitgangspuntendocument, waarbij wordt verwezen naar private regelgeving (NEN-normen).

Indien een uitgangspuntendocument aan de gestelde eisen voldoet zoals omschreven in de betreffende regelgeving kan dit ter beoordeling / goedkeuring aan het bevoegd gezag worden voorgelegd.

Op basis van de PGS15 en het Vuurwerkbesluit is het vereist dat de uitgangspunten van de brandbeveiligingsvoorzieningen worden vastgelegd; deze documenten moeten aan de in de betreffende regelgeving vermelde eisen voldoen. Hoewel in deze regelgeving niet vereist, kunnen de uitgangspuntendocumenten wel onder certificatie worden opgesteld.

### 1.4 Overgangsregeling

Deze certificatieregeling kan vanaf de publicatiedatum worden toegepast.

## 2 Eisen aan uitgangspuntendocument (UPD) en Integraal Plan Brandbeveiliging (IPB)

### 2.1 Algemeen

De opdracht voor het opstellen van een uitgangspuntendocument (UPD) of Integraal Plan Brandbeveiliging (IPB) moet schriftelijk worden vastgelegd; hierin dient ten minste de scope van het op te stellen document te zijn opgenomen.

Alle technische eisen waaraan het uitgangspuntendocument (UPD) of Integraal Plan Brandbeveiliging (IPB) moeten voldoen en de wijze waarop dit wordt beoordeeld, zijn hierna vermeld.

Gecertificeerde bedrijven en LPCB kunnen hiermee beoordelen of de geleverde documenten voldoen aan de gestelde eisen.

Elke versie van een uitgangspuntendocument (UPD) of Integraal Plan Brandbeveiliging (IPB) moet zijn voorzien van een uniek versiekenmerk; dit versiekenmerk moet op het voorblad en iedere pagina van het document worden vermeld. Verder dient (bij voorkeur op het voorblad) de datum te worden vermeld.

Een uitgangspuntendocument (UPD) of Integraal Plan Brandbeveiliging (IPB) mag zijn voorzien van een overzicht van de extern verspreide versies van het document<sup>4</sup>.

### 2.2 Eisen met betrekking tot de opgestelde documenten

In deze paragraaf is betreffende het uitgangspuntendocument (UPD) en het Integraal Plan Brandbeveiliging (IPB) het volgende vermeld:

- de eisen ten aanzien van de inhoud;
- de eisen met betrekking tot de verificatie van het document;
- de eisen met betrekking tot registraties door de opsteller;
- de eisen ten aanzien van de toets- en meetbaarheid;
- de afkeurcriteria.

### 2.3 Eisen voor uitgangspuntendocumenten

#### 2.3.1 Algemene eisen voor inhoud van uitgangspuntendocumenten

Het uitgangspuntendocument moet voldoen aan:

- Van toepassing zijnde wet- en regelgeving (zoals Bouwbesluit, Gebruiksbesluit, PGS 15 en vuurwerkbesluit);
- Van toepassing zijnde normen en voorschriften;
- Van toepassing zijnde inspectie- en certificatieschema's.

Het uitgangspuntendocument moet verder voldoen aan de eisen zoals vermeld in bijlage F; waarbij de vermelde criteria voor toets- en meetbaarheid ook gelden.

#### 2.3.2 Specifieke eisen aan het uitgangspuntendocument in het kader van de PGS 15 Regelgeving

Het uitgangspuntendocument moet voldoen aan de eisen die zijn gesteld in de PGS 15 en de vergunde situatie in het kader van de Wet Milieubeheer. Bovendien moet het document voldoen aan de "Blauwdruk Uitgangspuntendocument Brandbeveiliging PGS 15 opslag" (UPD PGS 15) zoals gepubliceerd door het CCV.

---

<sup>4</sup> Indien deze eis door andere partijen wordt gesteld dient hier aan te zijn voldaan.

Indien de eisen in verstrekte vergunningen afwijken van de eisen zoals gesteld in de PGS 15 prevaleren de in de vergunning vermelde eisen.

### **2.3.3 Specifieke eisen aan de eisen voor het uitgangspuntendocument in het kader van het vuurwerkbesluit**

Het uitgangspuntendocument moet voldoen aan de eisen die zijn gesteld in het Vuurwerkbesluit en Memorandum 60 ([www.hetccv.nl](http://www.hetccv.nl)).

## **2.4 Eisen voor Integraal Plan Brandbeveiliging (IPB)**

### **2.4.1 Algemene eisen voor IPB's**

#### Eisen op basis van wet- en regelgeving

Het IPB moet voldoen aan de eisen die in de van toepassing zijnde wet- en regelgeving zijn vastgelegd. Indien in wet- en regelgeving (rechtstreeks) wordt verwezen naar NEN normen en publicaties moet ook aan de hierin vermelde eisen worden voldaan.

#### Eisen op basis van certificatie- en inspectieschema's

Het IPB moet voldoen aan de eisen die in de van toepassing zijnde certificatie- en inspectieschema's zijn vermeld.

Indien hier wordt verwezen naar NEN normen en publicaties moet ook aan de hierin vermelde eisen worden voldaan.

#### Inhoud IPB conform bijlage F

Het IPB moet voldoen aan de eisen zoals vermeld in bijlage F waarbij de vermelde criteria voor toets- en meetbaarheid ook gelden.

### **2.4.2 Specifieke eisen aan het IPB**

Het IPB moet, indien van toepassing, voldoen aan de eisen die zijn gesteld in de volgende voorschriften, regelingen en methodes:

- het Model Integrale Brandveiligheid Bouwwerken (IBB);

Het IPB kan ook worden toegepast als vertrekpunt voor de toetsing bij het uitvoeren van een beoordeling in het kader van:

- de Regeling Brandveiligheid Bouwwerken;
- de Brandscan methode, zoals omschreven in de NPR 6059;
- andere methodes zoals Brandveiligheidsmatrix, Quick Scan Brandveiligheid etc.

## **2.5 Registratie van uitgangspuntendocumenten en IPB's.**

De opsteller dient een registratie<sup>5</sup> bij te houden van opgestelde (concept) uitgangspuntendocumenten en IPB's. Uit deze registratie moeten de volgende gegevens kunnen worden afgeleid:

- naam object
- plaats object
- type van het document (uitgangspuntendocument of Integraal Plan Brandbeveiliging)
- omschrijving aard van de brandbeveiliging of type brandbeveiligingsinstallatie<sup>6</sup>
- kenmerk van het document
- naam van de opsteller.

<sup>5</sup> Dit hoeft geen afzonderlijk register te zijn. Van belang is dat een overzicht kan worden gemaakt van opgestelde uitgangspuntendocumenten en IPB's en de genoemd gegevens hieruit kunnen worden afgeleid.

<sup>6</sup> Dit kan achterwege blijven indien uit het kenmerk kan worden afgeleid wat de omvang is

## 2.6 Verificatie van uitgangspuntendocumenten en IPB's.

Alle extern verspreide versies van het uitgangspuntendocument en IPB moeten worden geverifieerd aan de hand van de eisen van deze certificatieregeling. Deze verificatie moet plaatsvinden door een persoon die voor het opstellen van uitgangspuntendocumenten voor het betreffende vakgebied resp. IPB is gekwalificeerd, en niet direct betrokken is bij het opstellen van het desbetreffende document.

Indien de opsteller niet in het bezit is van een NBBE diploma Brandmeester Preventie of gelijkwaardig dient bij de verificatie een persoon die in het bezit is van genoemd diploma te worden betrokken.

Alle bevindingen van de verificatie moeten zijn verwerkt voordat het document voor externe verspreiding wordt vrijgegeven. De verificatie moet worden geregistreerd met vermelding van naam van de persoon die de verificatie heeft uitgevoerd en het kenmerk van de geverifieerde versies.

De verificatie kan worden ingevuld door uitbesteding of inhuur (zie 3.7 en 3.8). Indien een document wordt beoordeeld door een voor het betreffende vakgebied geaccrediteerde type A inspectie-instelling volgens NEN-EN-ISO/IEC 17020 kan dit in het kader van deze certificatieregeling ook gelden als interne verificatie.

## 3 Voorwaarden voor certificatie

### 3.1 Algemeen

Het gecertificeerde bedrijf dient continu aan LPCB te kunnen aantonen dat voldaan wordt aan de eisen (hoofdstuk 3), regels bij aanvraag (paragraaf 3.14.1), en voorwaarden voor instandhouding (paragraaf 3.14) genoemd in de certificatieregeling. Het gecertificeerde bedrijf voorziet LPCB van alle opgevraagde informatie en gegevens. Het niet nakomen hiervan kan leiden tot de sancties beschreven in paragraaf 4.10 en 4.11.

### 3.2 Eisen aan kwaliteitsborging

De kwaliteit van het uitgangspuntendocument en IPB wordt bepaald door een aantal factoren. Deze factoren hebben betrekking op o.a. het kwaliteitssysteem (borging van processen, taken, verantwoordelijkheden, bevoegdheden), de vakbekwaamheid en technische voorzieningen.

De primaire doelstelling van het kwaliteitsmanagementsysteem is het borgen van de kwaliteit van de opgestelde uitgangspuntendocumenten en IPB's.

Het kwaliteitsmanagementsysteem dient geschikt te zijn voor de eisen uit deze certificeringregeling en de inrichting van de bedrijf. Het kwaliteitsmanagementsysteem dient te zijn gedocumenteerd bijvoorbeeld in de vorm van een kwaliteitshandboek.

Het kwaliteitsmanagementsysteem moet tenminste voldoen aan de eisen zoals vermeld in bijlage B. Deze bijlage beschrijft de eisen voor een kwaliteitsmanagementsysteem, beperkt tot en specifiek, voor opstellers van uitgangspuntendocumenten en IPB's.

Het bedrijf zorgt dat alle personen die betrokken zijn bij het opstellen en verifiëren van uitgangspuntendocumenten en IPB's op de hoogte zijn en blijven (van wijzigingen) van het kwaliteitsmanagementsysteem en werken volgens het kwaliteitsmanagementsysteem.

Indien een kwaliteitsmanagementsysteem is ingericht conform ISO 9001 of gelijkwaardig en is gecertificeerd door een door de Raad voor Accreditatie (of MLA partner) voor de betreffende werkzaamheden geaccrediteerde certificatie-instelling kunnen de eisen uit deze certificatieregeling eventueel zijn opgenomen in een kwaliteitsmanagementsysteem. LPCB zal de beoordeling van het bedrijf uitbreiden met een beoordeling van het kwaliteitsmanagementsysteem aan de hand van de eisen uit bijlage B.

### 3.3 Bedrijf en verantwoordelijkheden

Het bedrijf beschikt over een overzicht van de werknemers van wie het werk direct of indirect van invloed is op (de kwaliteit van) het uitgangspuntendocument en IPB. Taken, verantwoordelijkheden en bevoegdheden van deze medewerkers, hiërarchische verbanden, respectievelijk hun onderlinge verbanden, zijn vastgelegd.

Het bedrijf draagt aantoonbaar zorg dat medewerkers van wie het werk direct of indirect van invloed is op (de kwaliteit van) het uitgangspuntendocument en IPB op de hoogte zijn van wijzigingen en/of aanvullingen in wet- en regelgeving en relevante voorschriften.

Het bedrijf moet voldoen aan de in bijlage A genoemde onafhankelijkheidscriteria voor Type A of Type B opstellers.

Het bedrijf moet tenminste één medewerker in vaste dienst hebben die in het bezit is van een NBBE diploma Brandmeester Preventie of gelijkwaardig. Deze medewerker moet zich actief bezig houden met het bewaken van het niveau van de uitgangspuntendocumenten

en IPB's binnen het bedrijf ten aanzien van de eisen uit de van toepassing zijnde wet- en regelgeving (zoals maar niet uitsluitend het Bouwbesluit en het Gebruiksbesluit).

### 3.4 Kwalificaties

De kwaliteit van het uitgangspuntendocument en IPB is afhankelijk van de vakbekwaamheid van het personeel.

Het gecertificeerde bedrijf dient van alle medewerkers voor de taken aangegeven in de certificatieregeling vast te stellen dat aan de kwalificatie-eisen wordt voldaan.

Indien in een uitgangspuntendocument de eisen worden vastgelegd voor meerdere soorten van brandbeveiligingsinstallaties dient(en) de opsteller(s) te zijn gekwalificeerd voor het betreffende deel van het uitgangspuntendocument.<sup>7</sup>

Kwalificaties moeten worden bijgehouden en geregistreerd. Jaarlijks moet worden geëvalueerd of nog steeds aan de kwalificatie-eisen wordt voldaan. De resultaten van deze jaarlijkse evaluatie moeten worden geregistreerd.

Voor de genoemde taken wordt uitsluitend gekwalificeerd personeel ingezet. Indien de specifieke opleiding voor het desbetreffende vakgebied nog niet is afgerond of dat nog niet aan de ervaringseisen is voldaan, moet de betreffende medewerker het uitgangspuntendocument of IPB opstellen onder toezicht van een gekwalificeerde medewerker. Deze medewerker mag deze taak combineren met de verificatie van het document.

Indien een medewerker aan de opleidingseisen (eindtermen van) voldoet en naar het oordeel van de directie in staat is om werkzaamheden zelfstandig uit te voeren maar de hoeveelheid ervaring of de diploma-eisen afwijkt van hetgeen in dit hoofdstuk is aangegeven, dient de directie een onderbouwd en gedocumenteerd (b.v. door uitgangspuntendocumenten opgesteld door de betreffende medewerker) verzoek bij LPCB in te dienen. Uit de onderbouwing en documentatie moet blijken dat de medewerker een gelijkwaardig ervaringsniveau en kennisniveau heeft bereikt.

Verantwoordelijke voor kwalificatie van medewerkers	
Kwalificatie	Door de directie of directievertegenwoordiger
Niveau	HBO werk- en denkniveau
Kennis van en kunnen werken met	deze certificatieregeling

De diploma-eisen zijn gebaseerd op de eindtermen van bestaande opleidingen en examens, dan wel de CCV (concept) certificatie- en inspectieschema's.

#### 3.4.1 Kwalificaties opsteller uitgangspuntendocumenten brandmeldinstallaties

De opsteller van uitgangspuntendocumenten voor brandmeldinstallaties moet aan de volgende kwalificaties voldoen.

<sup>7</sup> Het gegeven dat wordt gesproken over opsteller sluit niet uit dat een Uitgangspuntendocument of IPB door meerdere personen in samenwerking wordt opgesteld.

<b>Opsteller uitgangspuntendocumenten Brandmeldinstallaties</b>	
Kwalificatie	Door verantwoordelijke voor kwalificatie van medewerkers
Niveau	HBO werk- en denkniveau
Opleiding	Projecteringsdeskundige brandmeldinstallaties volgens eind- en toetstermen (diploma) van het onderhavige CCV certificeringsschema.
Kennis van en kunnen werken met	Relevante wet- en regelgeving met betrekking tot brandveiligheid. Deze certificatieregeling.
Ervaring opsteller	<p>De opsteller moet voldoende ervaring hebben met het opstellen van Programma's van eisen. Deze ervaring moet zijn opgebouwd op het gebied van brandmeldinstallaties met een vergelijkbare complexiteit.</p> <p>Een voldoende ervaring kan bijvoorbeeld op de volgende wijze worden aangetoond.</p> <p>Gedurende de laatste twee jaar minimaal 10 opgestelde uitgangspuntendocumenten waarvan tenminste 2 met een vergelijkbare complexiteit. Een mogelijkheid om de vergelijkbare complexiteit aan te tonen is de risicoklassen indeling uit bijlage 2 van het Handboek Model IBB. Als een bedrijf voor een eerste vakgebied is gecertificeerd conform deze regeling, kan de scope worden uitgebreid zodra de opsteller aan de opleidingseisen voldoet.</p>

### 3.4.2 Kwalificaties opsteller uitgangspuntendocumenten ontruimingsalarminstallaties

De opsteller uitgangspuntendocumenten voor ontruimingsalarminstallaties moet aan de volgende kwalificaties voldoen.

<b>Opsteller uitgangspuntendocumenten ontruimingsalarminstallaties</b>	
Kwalificatie	Door verantwoordelijke voor kwalificatie van medewerkers
Niveau	HBO werk- en denkniveau
Opleiding	Projecteringsdeskundige ontruimingsalarminstallaties volgens eind- en toetstermen (diploma) conform bijlage C.
Kennis van en kunnen werken met	Relevante wet- en regelgeving met betrekking tot brandveiligheid. Deze certificatieregeling.
Ervaring	<p>De opsteller moet voldoende ervaring hebben met het opstellen van Programma's van eisen. Deze ervaring moet zijn opgebouwd op het gebied van ontruimingsalarminstallaties met een vergelijkbare complexiteit.</p> <p>Een voldoende ervaring kan bijvoorbeeld op de volgende wijze worden aangetoond.</p> <p>Gedurende de laatste twee jaar minimaal 10 opgestelde uitgangspuntendocumenten waarvan tenminste 2 met een vergelijkbare complexiteit. Een mogelijkheid om de vergelijkbare complexiteit aan te tonen is de risicoklassen indeling uit bijlage 2 van het Handboek Model IBB. Als een bedrijf voor een eerste vakgebied is gecertificeerd conform deze regeling, kan de scope worden uitgebreid zodra de opsteller aan de opleidingseisen voldoet.</p>

### 3.4.3 Kwalificaties opsteller uitgangspuntendocumenten rookbeheersingsinstallaties

De opsteller van uitgangspuntendocumenten voor rookbeheersingsinstallaties moet aan de volgende kwalificaties voldoen.

Opsteller uitgangspuntendocumenten rookbeheersingsinstallaties	
Kwalificatie	Door verantwoordelijke voor kwalificatie van medewerkers
Niveau	HBO werk- en denkniveau
Opleiding	Ontwerpedeskundige rookbeheersingsinstallaties volgens eind- en toetstermen (diploma) van het onderhavige CCV certificatieschema.
Kennis van en kunnen werken met	Geldende installatie- en ontwerpvoorschriften voor rookbeheersingsinstallaties. Deze certificatieregeling.
Ervaring	De opsteller moet voldoende ervaring hebben met het opstellen van Programma's van eisen. Deze ervaring moet zijn opgebouwd op het gebied van rookbeheersingsinstallaties met een vergelijkbare complexiteit.  Een voldoende ervaring kan bijvoorbeeld op de volgende wijze worden aangetoond.  Gedurende de laatste twee jaar minimaal 2 opgestelde uitgangspuntendocumenten waarvan tenminste 1 met een vergelijkbare complexiteit. Een mogelijkheid om de vergelijkbare complexiteit aan te tonen is de risicoklassen indeling uit bijlage 2 van het Handboek Model IBB. Als een bedrijf voor een eerste vakgebied is gecertificeerd conform deze regeling, kan de scope worden uitgebreid zodra de opsteller aan de opleidingseisen voldoet.

### 3.4.4 Kwalificaties opsteller uitgangspuntendocumenten noodverlichting en vluchtrouteaanduiding

Zodra het vakgebied waarvoor een bedrijf kan worden erkend wordt uitgebreid met noodverlichting en vluchtrouteaanduiding zullen de kwalificaties voor de opstellers worden bepaald.

### 3.4.5 Kwalificaties opsteller uitgangspuntendocumenten vast opgestelde brandbeheersings- of brandblusinstallaties

De opsteller van uitgangspuntendocumenten voor vast opgestelde brandbeheersings- of brandblusinstallaties (VBB-installaties) moet aan de volgende kwalificaties voldoen.

Opsteller uitgangspuntendocumenten VBB installaties	
Kwalificatie	Door verantwoordelijke voor kwalificatie van medewerkers
Niveau	HBO werk- en denkniveau
Opleiding	Vakgebied sprinkler: Niveau Sprinkler 2 (diploma); Vakgebied blusgasinstallaties: de relevante criteria van het niveau Blusgastechiek 1; Vakgebieden lichtschuim- en watermistinstallaties: specifieke trainingen en opleidingen afgestemd op de in de uitgangspuntendocumenten omschreven installaties.

Kennis van en kunnen werken met	Geldende installatie- en ontwerpvoorschriften betreffende het specifieke VBB systeem (b.v. sprinklerinstallatie, blusgasinstallatie, watermistinstallatie, schuimblusinstallatie) Relevante wet- en regelgeving met betrekking tot brandveiligheid. Deze certificatieregeling.
Ervaring	De opsteller moet voldoende ervaring hebben met het opstellen van uitgangspuntendocumenten. Deze ervaring moet zijn opgebouwd op het gebied van vast opgestelde brandbeheersings- of brandblusinstallaties met een vergelijkbare complexiteit.  Een voldoende ervaring kan bijvoorbeeld op de volgende wijze worden aangetoond.  Gedurende de laatste twee jaar minimaal 10 opgestelde uitgangspuntendocumenten waarvan tenminste 2 met een vergelijkbare complexiteit. Een mogelijkheid om de vergelijkbare complexiteit aan te tonen is de risicoklassen indeling uit bijlage 2 van het Handboek Model IBB. Als een bedrijf voor een eerste vakgebied is gecertificeerd conform deze regeling, kan de scope worden uitgebreid zodra de opsteller aan de opleidingseisen voldoet.

#### 3.4.6 Kwalificaties opsteller uitgangspuntendocumenten in het kader van het Vuurwerkbesluit

De opsteller voor uitgangspuntendocumenten in het kader van het Vuurwerkbesluit moet met betrekking tot de volgende brandbeveiligingsinstallaties aan de relevante criteria van de hierboven genoemde kwalificaties voldoen:

- Brandmeldinstallaties
- Ontruimingsalarminstallaties
- Vast opgestelde brandbeheersings- of brandblusinstallaties .

In aanvulling hierop moet de opsteller kennis hebben van relevante delen van het Vuurwerkbesluit.

#### 3.4.7 Kwalificaties opsteller uitgangspuntendocumenten in het kader van PGS 15

De opsteller voor uitgangspuntendocumenten in het kader van de PGS 15 regelgeving moet met betrekking tot de volgende brandbeveiligingsinstallaties aan de hierboven genoemde kwalificaties voldoen:

- Brandmeldinstallaties
- Ontruimingsalarminstallaties
- Rookbeheersingsinstallaties
- Vast opgestelde brandbeheersings- of brandblusinstallaties .

In aanvulling hierop moet de opsteller kennis hebben van relevante delen van de PGS 15

#### 3.4.8 Kwalificaties IPB opsteller model IBB, Regeling BGB, Brandscan, Brandveiligheidsmatrix, Quick Scan Brandveiligheid

De IPB opsteller moet aan de volgende kwalificaties voldoen.

<b>IPB opsteller</b>	
Kwalificatie	Door verantwoordelijke voor kwalificatie van medewerkers

Niveau	HBO werk- en denkniveau
Opleiding	Op basis van Beroepscompetentieprofiel IPB opsteller (zie bijlage E)
Kennis van en kunnen werken met	Het Bouwbesluit en het Gebruiksbesluit De betreffende methode (model IBB, Regeling BGB, Brandscan, Brandveiligheidsmatrix dan wel Quick Scan Brandveiligheid) Deze certificatieregeling.
Ervaring	De opsteller moet voldoende ervaring hebben met het opstellen van IPB's. Deze ervaring moet zijn opgebouwd op het gebied van bouwwerken met een vergelijkbare complexiteit.  Een voldoende ervaring kan bijvoorbeeld op de volgende wijze worden aangetoond.  Gedurende de laatste twee jaar minimaal 4 opgestelde uitgangspuntendocumenten waarvan tenminste 2 met een vergelijkbare complexiteit. Een mogelijkheid om de vergelijkbare complexiteit aan te tonen is de risicoklassen indeling uit bijlage 2 van het Handboek Model IBB.  Bovendien geldt het volgende (zie voor de risicoklassen bijlage 2 van het Handboek Model IBB): <ul style="list-style-type: none"> <li>– voor risicoklassen 4 en 5 is geen aanvullende ervaring vereist</li> <li>– voor risicoklasse 3 is één jaar ervaring met het opstellen van IPB's voor risicoklassen 4 of 5 vereist</li> <li>– voor risicoklasse 2 is één jaar ervaring met het opstellen van IPB's voor risicoklasse 3 vereist</li> <li>– voor risicoklasse 1 is één jaar ervaring met het opstellen van IPB's voor risicoklasse 2 vereist</li> </ul>

### 3.5 Technisch overleg

Het bedrijf dient regelmatig technisch overleg te voeren tussen medewerkers<sup>8</sup> die uitgangspuntendocumenten resp. IPB's opstellen en medewerkers die deze documenten toetsen, beoordelen of geldig verklaren. In dit overleg moeten onderwerpen aan bod komen die betrekking hebben op de inhoud en kwaliteit van de documenten. Dit kunnen zaken zijn die bij toetsing of beoordeling van de documenten naar voren komen of opmerkingen, commentaar en klachten van opdrachtgevers en andere eisende partijen. Alle opstellers moeten regelmatig deelnemen aan dit Technisch overleg. Een verslag met besluiten en actiepunten moet worden geregistreerd. De resultaten van dit Technisch overleg dienen in de directiebeoordeling te worden betrokken.

### 3.6 Programmatuur, apparatuur en meetmiddelen

Het gecertificeerde bedrijf beschikt over een overzicht van eventueel van toepassing zijnde programmatuur, apparatuur en meetmiddelen die worden ingezet voor het opstellen van uitgangspuntendocumenten resp. IPB's.

Meetmiddelen<sup>9</sup> die gebruikt worden voor kritische metingen moeten aantoonbaar geïdentificeerd om de kalibratiestatus te kunnen bepalen. Deze meetmiddelen moeten met (in het kwaliteitsmanagementsysteem) gespecificeerde tussenpozen of voorafgaand aan

<sup>8</sup> Bij organisaties waar gezien het aantal medewerkers intern technisch overleg niet wordt gevoerd kan aan deze eis worden voldaan door extern overleg of deelname in werk- en of normcommissies.

<sup>9</sup> Voorbeeld is een afstandmeter om de afmetingen van een gebouw of ruimte te meten.

het gebruik gekalibreerd of geverifieerd zijn. De kalibratie moet herleidbaar zijn tot internationale standaarden door middel van interne of externe kalibratie; indien dergelijke standaarden niet bestaan moet de wijze van verificatie zijn geregistreerd. Overige apparatuur moet geïdentificeerd zijn en passend worden onderhouden.

Software<sup>10</sup> die gebruikt wordt voor kritische berekeningen moet aantoonbaar op een geschikte wijze zijn gevalideerd.

### 3.7 Uitbesteden

Het gecertificeerde bedrijf mag werkzaamheden uitbesteden aan een onderaannemer die volgens deze regeling gecertificeerd is. Het gecertificeerde bedrijf moet beoordelen of de onderaannemer geschikt is voor het uitvoeren van het uitbestede werk. Het gecertificeerde bedrijf is en blijft bij uitbesteding zelf verantwoordelijk voor de kwaliteit van de uitgangspuntendocumenten resp. IPB's.

### 3.8 Inhuur

Het gecertificeerde bedrijf mag personeel inhuren om de werkzaamheden te verrichten. Het gecertificeerde bedrijf maakt aantoonbaar dat personeel ingehuurd voor taken genoemd in de certificatieregeling voldoet aan de gestelde vakbekwaamheid behorende bij de functie.

### 3.9 Primaire processen

Het gecertificeerde bedrijf maakt aantoonbaar dat de primaire processen (zoals: opstellen van en controle van een uitgangspuntendocument of IPD) in voldoende mate geborgd en geïmplementeerd zijn in het kwaliteitsmanagementsysteem (bijvoorbeeld in de vorm van procedures en/of werkinstructies) zodat de kwaliteit van de documenten geborgd is.

Het gecertificeerde bedrijf maakt aantoonbaar dat ingekochte diensten (b.v. opstellen van uitgangspuntendocumenten voor deelgebieden) voldoen aan de eisen van deze certificatieregeling. De verificatie hiervan dient te worden geregistreerd.

### 3.10 Documentbeheer, registraties en archivering

Het gecertificeerde bedrijf beschikt over de volgende documentatie:

- de (normatieve) documenten genoemd in paragraaf 6.3, inclusief hierin genoemde documenten, voor zover toegepast bij het opstellen van de uitgangspuntendocumenten resp. IPB's;
- de van toepassing zijnde wet- en regelgeving;
- de van toepassing zijnde normen en voorschriften voor het vakgebied waarvoor het bedrijf is gecertificeerd;
- de schriftelijke procedures en werkinstructies volgend uit het certificatieregeling;
- werkinstructies, voorschriften en (eventuele) productcertificaten van de producent van de ingekochte componenten en materialen, waar van toepassing;
- controle- en verificatiedocumenten.

Het gecertificeerde bedrijf blijft op de hoogte van wijzigingen in deze documenten en informeert zijn medewerkers hierover.

Het gecertificeerde bedrijf beschikt over de volgende registraties:

- overzicht van werknemers, bevoegdheden en verantwoordelijkheden, hiërarchische verbanden (§ 3.3)

<sup>10</sup> Dit betreft bijvoorbeeld software en/of programmatuur waarmee brandscenario's kunnen worden bepaald of de ontwerpgegevens van een installatie kunnen worden berekend of gevalideerd en tekstverwerkingssoftware waarmee automatisch de (tekst) delen van de inhoud van documenten kan worden samengesteld.

- kwalificaties van het personeel (§ 3.4)
- overzicht van software, apparatuur en meetmiddelen waarvan het gebruik van invloed is op de kwaliteit van de op te stellen Uitgangspuntendocumenten en IPB's
- registratie van kalibratie en/of validatie van de hierboven genoemde software, apparatuur en meetmiddelen (§ 3.6)
- de resultaten van controles en verificaties van opgestelde UPD's (§ 2.6)
- klachten en afhandeling hiervan (§ 3.11)
- documenten (bijvoorbeeld contract, bevestiging van een opdracht, eigen registratie van een mondelinge opdracht, email) waarin de opdracht van de afnemer aan het gecertificeerde bedrijf is vastgelegd.

Het bedrijf zorgt voor een overzichtelijke archivering<sup>11</sup> van alle gegevens en documenten die betrekking hebben op de eisen zoals gesteld in het certificatieregeling. De gegevens dienen voor een periode van minimaal 5 jaar<sup>12</sup> bewaard te blijven.

### 3.11 Klachten

Het gecertificeerde bedrijf heeft een schriftelijke procedure voor klachten en corrigerende maatregelen.

Het gecertificeerde bedrijf bevestigt klachten binnen maximaal twee weken schriftelijk aan de klagende partij. Het gecertificeerde bedrijf handelt de klacht binnen maximaal twee maanden af en stuurt hiervan een schriftelijk bericht aan de klagende partij. In het schriftelijke bericht vermeldt het gecertificeerde bedrijf of de klacht terecht is en zo ja, welke maatregelen het bedrijf heeft genomen of gaat nemen.

### 3.12 Corrigerende maatregelen

Het gecertificeerde bedrijf heeft schriftelijke procedures voor correcties en corrigerende maatregelen van geconstateerde afwijkingen.

Bij geconstateerde fouten en afwijkingen zorgt het gecertificeerde bedrijf naast herstel ook voor corrigerende maatregelen. Corrigerende maatregelen zijn gericht op het voorkomen van het opnieuw optreden van de fout.

Bij afwijkingen vastgesteld door LPCB Nederland gelden specifieke condities, zie paragraaf 4.9.3 en paragraaf 4.9.7.

### 3.13 Evaluatie

Het gecertificeerde bedrijf kan aantonen dat blijvend aan alle voorwaarden genoemd in dit hoofdstuk (voorwaarden voor certificatie) voldaan wordt. Hiervoor wordt ten minste gebruik gemaakt van:

- analyse van klachten;
- periodiek toetsen van werkzaamheden van uitvoerende medewerkers tegen de voorgeschreven werkwijzen
- interne audits zoals vastgelegd in het kwaliteitsmanagementsysteem.

### 3.14 Voorwaarden bij aanvraag en instandhouden

#### 3.14.1 Gegevens bij aanvraag

Het bedrijf overlegt LPCB bij aanvraag de volgende gegevens:

- Een bewijs van wettelijke registratie waarbij het opstellen van uitgangspuntendocumenten resp. IPB's in het toepassingsgebied van de registratie past;

<sup>11</sup> Archivering kan ook op elektronische wijze plaatsvinden.

<sup>12</sup> Wettelijk kunnen langere termijnen zijn voorgeschreven.

- Een verklaring van een hiertoe bevoegd persoon dat het gecertificeerde bedrijf zich zal houden aan de in de certificatieregeling genoemde eisen, voorwaarden en verplichtingen;
- Het vakgebied waarvoor certificatie wordt aangevraagd en het Type opsteller voor wat betreft de onafhankelijkheidscriteria conform bijlage A;
- De gegevens van de eventuele nevenvestigingen die zich bezig houden met het opstellen van uitgangspuntendocumenten resp. IPB's;
- Een verzekeringspolis voor de beroepsaansprakelijkheidsverzekering waaruit blijkt dat het opstellen van uitgangspuntendocumenten resp. IPB's door deze verzekering wordt gedekt. De verzekerde som dient te zijn afgestemd op de aard van de werkzaamheden<sup>13</sup>.

Het bedrijf voorziet verder LPCB op diens verzoek van alle nodige informatie en gegevens.

#### **3.14.2 Status gedurende de aanvraag**

Gedurende de initiële beoordeling is het nog niet toegestaan enige verwijzing te publiceren naar de aanvraag voor certificatie. In individuele contacten en contracten mag hier wel naar worden verwezen.

#### **3.14.3 Bezoeken op locatie**

Het bedrijf zorgt ervoor dat het personeel van of namens LPCB toegang heeft tot de locatie(s) waar de werkzaamheden worden uitgevoerd, zijn uitgevoerd, of waarop de werkzaamheden betrekking hebben.

#### **3.14.4 Informatieverstrekking**

Het bedrijf voorziet LPCB, ten behoeve van controlewerkzaamheden in het kader van dit certificatieregeling, op verzoek een afschrift van de registratie van de opgestelde (concept versies van) uitgangspuntendocumenten en IPB's.

#### **3.14.5 Wijzigingen**

Het gecertificeerde bedrijf meldt relevante veranderingen in de bedrijf onverwijld bij LPCB , zoals:

- wijzigingen in de bedrijfsorganisatie
- wijzigingen in het kwaliteitsmanagementsysteem, die van invloed zijn op de
  - kwaliteit van de uitgangspuntendocumenten resp. IPB's
  - borging van de kwaliteit van uitgangspuntendocumenten resp. IPB's
  - uitvoering van het certificatieregeling
- wijzigingen in de inhoud en de status van andere certificaten (voor zover van invloed op uitvoering van het certificatieregeling).

---

<sup>13</sup> Bijvoorbeeld conform de dekking zoals omschreven in DNR 2005 (zie website NL Ingenieurs)

## 4 Uitvoering van certificatie

### 4.1 Eisen aan de uitvoering van de certificatie

#### 4.1.1 Algemeen

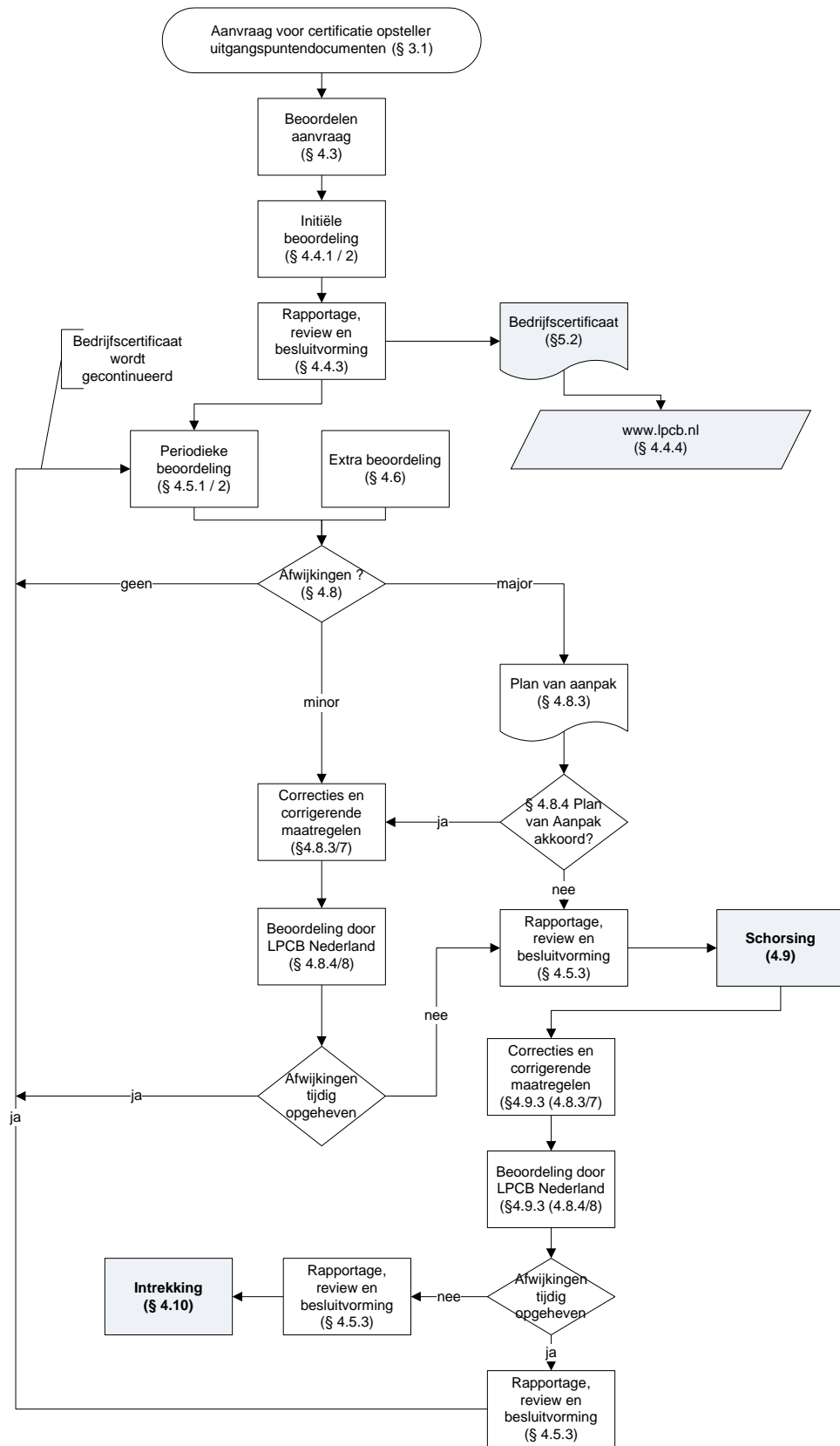
LPCB zal de beoordeling uitvoeren volgens haar eigen reglementen en procedures horend bij de accreditatienormen NEN-EN 45011 of NEN-EN-ISO/IEC17021. Indien er strijdigheden zijn tussen de eigen reglementen en deze certificatieregeling is deze certificatieregeling bindend.

#### 4.1.2 Kwalificaties

LPCB legt de opleiding en ervaring van het betrokken certificatiepersoneel aantoonbaar vast, met onderbouwing van het voldoen aan de in de certificatieregeling genoemde kwalificaties.

### 4.2 Processchema

Zie schema op volgende pagina



### 4.3 Behandelen aanvraag

LPCB neemt elke aanvraag in behandeling, en controleert of alle gegevens bij aanvraag compleet en juist zijn. Waar nodig vraagt LPCB aanvullende gegevens op, zoals:

- gegevens gevraagd in § 3.14.1;
- gegevens gevraagd in § 3.14.4;
- beschrijving hoe het kwaliteitsmanagementsysteem ingericht is;
- gegevens voor het kunnen opstellen van een begroting en planning van de door LPCB uit te voeren beoordeling;
- gegevens die mogelijk tot een reductie kunnen leiden in de omvang en diepgang van de initiële beoordeling, zoals eventueel andere aanwezige certificaten;
- gegevens voor het correct kunnen beoordelen van een bedrijf met meerdere vestigingen. De algemene voorwaarden voor het beoordelen van een leverancier met meerdere vestigingen, en het uitvoeren van audits zijn beschreven in IAF-GD 2 annex III.  
Bedrijven met meerdere vestigingen kunnen zich op twee manieren laten certificeren:
  - a. elke vestiging apart, hierbij wordt elke vestiging als een aparte certificaathouder gezien;
  - b. als één bedrijf met meerdere locaties/vestigingen, hierbij is er sprake van één certificaathouder.
- mogelijk aanwezige intrekking (zie paragraaf 4.10.3).

Aan de hand van de gedocumenteerde aanvraag voor certificatie stelt LPCB een begroting en planning op voor het uitvoeren van de initiële beoordeling en voor het uitvoeren van periodieke beoordelingen.

LPCB hanteert hierbij de tabellen in paragraaf 4.4.2 en paragraaf 4.5.2. De berekende tijden zijn exclusief reistijd en rapportagetijd, en exclusief de benodigde tijd voor de beoordeling van tekortkomingen.

Variabelen in de berekening kunnen zijn: de organisatievorm van het bedrijf, het aantal medewerkers, geografische spreiding, variaties in product of dienst.

De begroting wordt geaccordeerd en vastgelegd, inclusief de onderbouwing van afwijkingen op de tabellen in dit certificatieregeling.

LPCB informeert het bedrijf over ten minste:

- een begroting van kosten en tijd;
- de eisen en voorwaarden uit dit regeling;
- de contractuele/reglementaire voorwaarden van LPCB Nederland B.V. zelf.

### 4.4 Initiële beoordeling

#### 4.4.1 Uitvoering

De initiële beoordeling (audit) bestaat uit de volgende onderdelen:

- verificatie van de gegevens verstrekt bij de aanvraag;
- verificatie op geldigheid en reikwijdte van andere certificaten;
- beoordeling op een effectieve implementatie van het kwaliteitsborgingsysteem (audit);
- beoordeling van het voldoen aan de voorwaarden van de certificatieregeling, waaronder gebruik van het certificatiemerk;
- beoordeling van technische voorzieningen (indien van toepassing);
- beoordeling van de uitgangspuntendocumenten en IPB's;
- beoordeling van corrigerende maatregelen en aantoonbaarheid hiervan (indien van toepassing).

#### 4.4.2 Tijdsbesteding en steekproef

Initiële beoordeling	
Kwaliteitsmanagement-systeem	Minimaal 0,5 mandag* voor verificatie gegevens en scope
Beoordeling uitgangspunten-document resp. IPB	<p>Eerste beoordelingsonderzoek: 1 per vakgebied (als er vakgebieden bij komen moet steeds het eerste rapport worden beoordeeld, daarna is de kwalificatie van het vakgebied drie jaar geldig. Na drie jaar zonder de kwalificatie te benutten, vervalt deze weer)</p> <p>Extra gedurende het jaar: steekproef: 1: 0,3 wortel uit het aantal rapporten per gekwalificeerd vakgebied, afgerond naar boven op heel getal (evenredig verdeeld over de personen)</p> <p>Beoordeling van een uitgangspuntendocument resp. IPB mag worden uitgevoerd door inspectie-instellingen die hiervoor een licentiecontract met LPCB hebben afgesloten. De beoordeling door inspectie-instellingen kan op deze wijze worden gecombineerd met de beoordeling door inspectie-instellingen die op grond van andere regelgeving nodig is.</p>

(\*) = Voor bedrijven met meerdere vestigingen geldt deze tijdsbesteding per vestiging waar een audit uitgevoerd wordt.

#### 4.4.3 Rapportage, review en besluitvorming

Elke initiële beoordeling wordt voorzien van een rapportage met alle bevindingen op de punten genoemd in paragraaf 4.4.1.

LPCB reviewt de rapportage op in ieder geval de compleetheid van de beoordeling, de uitvoering door gekwalificeerd personeel en een correcte procesafloop.

Op basis van deze review maakt LPCB een schriftelijk advies ten behoeve van de besluitvorming.

#### 4.4.4 Publicatie

Na een positief besluit worden de gegevens van het bedrijf met vermelding van de betreffende certificatieregeling gepubliceerd op [www.lpcb.nl](http://www.lpcb.nl).

#### 4.5 Periodieke beoordeling

##### 4.5.1 Uitvoering

De periodieke beoordeling (audit) bestaat uit de volgende onderdelen:

- beoordeling op een effectieve implementatie van het kwaliteitsborgingsysteem (audit);
- beoordeling van het blijvend voldoen aan de voorwaarden van deze certificatieregeling, waaronder gebruik van het certificatiemerk;
- beoordeling van technische voorzieningen (indien van toepassing);
- beoordeling van de geleverde / te leveren Uitgangspuntendocumenten en IPB's ;
- beoordeling van corrigerende maatregelen en aantoonbaarheid hiervan (indien van toepassing).

##### 4.5.2 Frequentie, tijdsbesteding en steekproef

De periodieke beoordeling wordt minimaal eenmaal per jaar uitgevoerd.

Audits kunnen gecombineerd, maar ook gescheiden uitgevoerd worden. Rapportage(s) hiervan bevatten de beoordelingen in een aaneengesloten periode, of bij gescheiden uitvoering de beoordelingen binnen een periode van maximaal twee weken.

Periodieke beoordeling	
Kwaliteitsmanagement-systeem	Minimaal 0,25 mandag* voor verificatie gegevens en scope
Beoordeling uitgangspunten-document resp. IPB	<p>Eerste beoordelingsonderzoek: 1 per vakgebied (als er vakgebieden bij komen moet steeds het eerste rapport worden beoordeeld, daarna is de kwalificatie van het vakgebied drie jaar geldig, na drie jaar zonder de kwalificatie te benutten, vervalt deze weer)</p> <p>Extra gedurende het jaar: steekproef: 1: 0,3 wortel uit het aantal rapporten per gekwalificeerd vakgebied, afgerond naar boven op heel getal (evenredig verdeeld over de personen).</p> <p>Beoordeling van een uitgangspunten-document resp. IPB mag worden uitgevoerd door inspectie-instellingen die hiervoor een licentiecontract met LPCB hebben afgesloten. De beoordeling door inspectie-instellingen kan op deze wijze worden gecombineerd met de beoordeling door inspectie-instellingen die op grond van andere regelgeving nodig is.</p>

(\*) = Voor bedrijven met meerdere vestigingen geldt deze tijdsbesteding per vestiging waar een audit uitgevoerd wordt.

#### 4.5.3 Rapportage, review en besluitvorming

De rapportage van een periodieke beoordeling of een extra beoordeling dient alle bevindingen van beoordeling te bevatten, inclusief de beoordeling van de corrigerende maatregelen voor geconstateerde tekortkomingen.

Het rapport dient gereviewd te worden op o.a. compleetheid van de beoordeling, uitvoering door gekwalificeerd certificatiepersoneel en correcte procesafloop.

Besluitvorming is niet nodig indien binnen de gestelde termijnen de afwijkingen opgeheven zijn.

Een besluit met betrekking tot schorsing (paragraaf 4.9.1), tot opheffen van de schorsing (paragraaf 4.9.3) of tot intrekking (paragraaf 4.10.1) dient genomen te worden als binnen de gestelde termijn openstaande afwijkingen niet weggenomen zijn.

De review is dan de basis voor een schriftelijk advies ten behoeve van besluitvorming.

#### 4.6 Extra beoordeling

LPCB Nederland kan extra beoordelingen uitvoeren als hiertoe aanleiding is. Aanleidingen kunnen zijn:

- de resultaten van andere beoordelingen;
- klachten dat het product of dienst met het certificatiemerk niet aan de gestelde eisen voldoet;
- klachten over misleidend of foutief gebruik van het certificatiemerk;
- publicaties;
- eigen waarnemingen door LPCB;
- informatie van belanghebbende partijen, zoals de overheid en/of verzekeraars.

Voor de uitvoering, rapportage, review, besluitvorming en eventuele sancties gelden de bepalingen zoals bij de periodieke beoordeling.

#### 4.7 Reductie van tijdsbesteding op basis van andere certificaten

Indien een leverancier beschikt over andere certificaten, kan LPCB deze onder bepaalde voorwaarden betrekken in zijn beoordeling. De beoordeling kan dan efficiënter worden uitgevoerd. In de paragraaf hierna zijn deze voorwaarden verder uitgewerkt.

#### 4.8 Aanwezigheid ISO 9001 certificaat

Indien de certificaathouder een kwaliteitsmanagementsysteem heeft dat conform ISO 9001 is gecertificeerd door een hiervoor geaccrediteerde<sup>14</sup> certificatie-instelling kan de initiële beoordeling beperkt worden tot de volgende onderwerpen:

- nagaan of de scope van het ISO 9001 certificaat het betreffende toepassingsgebied afdekt;
- verifiëren of het kwaliteitshandboek alle onderwerpen bevat zoals beschreven in hoofdstuk 3;
- beoordelen van het geleverde/te leveren product of dienst;
- beoordelen van de procedures voor gebruik van het certificatiemerk;
- beoordelen van vakbekwaamheid en kwalificaties.

#### 4.9 Afwijkingen

Een situatie die niet in overeenstemming is met de eisen wordt beschouwd als een afwijking.

Afwijkingen kunnen betrekking hebben op het opgestelde uitgangspuntendocument resp. IPB en/of op het kwaliteitsmanagementsysteem. Afwijkingen kunnen worden geclassificeerd als major of minor.

LPCB communiceert afwijkingen aan het bedrijf bij het afsluiten van het onderzoek.

Bij bedrijven met meerdere vestigingen hebben afwijkingen en de consequenties hiervan betrekking op de gehele bedrijf.

##### 4.9.1 Major – kwaliteitsstelsel<sup>15</sup>

- één of meerdere eisen uit de certificatieregeling zijn niet geïmplementeerd, of een situatie die, gebaseerd op objectieve waarnemingen, twijfel doet rijzen over het vermogen van het kwaliteitsmanagementsysteem om product of diensten te leveren die aan de gestelde eisen voldoen, of
- een minor afwijking voor één van de eisen uit de certificatieregeling waarvoor bij de laatste beoordeling eveneens een afwijking was vastgesteld, of
- het niet registreren van klachten en/of het niet opvolgen van klachten, of
- misbruik van het certificatiemerk, of
- misleiding van LPCB of het bewust verstrekken van foutieve of onvolledige informatie aan LPCB.

##### 4.9.2 Major - product

Het uitgangspuntendocument<sup>16</sup> resp. IPB voldoet niet aan de gestelde eisen waardoor gevaarlijke of onveilige situaties (kunnen) ontstaan, of het uitgangspuntendocument resp. IPB is niet duidelijk opgesteld waardoor fouten in de totstandkoming van de brandveiligheidsvoorzieningen kunnen optreden.

##### 4.9.3 Major - consequenties

<sup>14</sup> Accreditatie door de RvA of MLA partner

<sup>15</sup> Vanuit NEN-EN-ISO 17021 paragraaf 9.1.15 geldt voor een afwijking categorie A met betrekking tot het managementsysteem: failure to fulfill one or more requirement system standard, a situation that raises significant doubt about the ability of the client's management system to achieve its intended output. In deze regeling is dit verder uitgewerkt en aangevuld.

<sup>16</sup> Dit betreft de definitieve versie van het document. In de concept versies kunnen gegevens nog niet bekend zijn.

Bij een major afwijking presenteert de certificaathouder binnen een door LPCB vast te stellen periode (van maximaal 7 werkdagen) een plan van aanpak.

Gemaakte fouten worden onmiddellijk hersteld.

Het plan van aanpak bestaat ten minste uit:

- een analyse gericht op de grondoorzaak en/of grondoorzaken van de afwijking. In deze analyse komen in elk geval de (niet limitatief) mogelijke oorzaken in het voortbrengingsproces van het uitgangspuntendocument resp. IPB en de mogelijke oorzaken in het falen van controleprocessen naar voren;
- de te nemen acties welke per onmiddellijk noodzakelijk zijn om te voorkomen dat meer uitgangspuntendocumenten resp. IPB's die niet aan de eisen voldoen met certificatiemerk geleverd worden;
- een analyse gericht op de geleverde uitgangspuntendocumenten resp. IPB's sinds de laatste beoordeling door LPCB welke mogelijk niet aan de gestelde eisen voldoen, en op de mate waarin de geanalyseerde grondoorzaken geleid hebben tot (niet eerder) geconstateerde afwijkingen;
- te nemen acties voor het herstellen van alle geleverde uitgangspuntendocumenten en IPB's die niet aan de eisen voldoen;
- oplossingen gericht op het voorkomen van herhaling en het borgen hiervan;
- de beoordeling van de doeltreffendheid van de implementatie van deze oplossingen (bijvoorbeeld met een interne audit).

De certificaathouder documenteert de volgens het plan van aanpak uit te voeren corrigerende maatregelen volledig, zodat deze door LPCB verifieerbaar zijn.

De termijn voor het uitvoeren van het plan van aanpak bedraagt maximaal twee maanden.

#### 4.9.4 Beoordeling door LPCB

LPCB beoordeelt binnen een periode van ten hoogste 7 werkdagen na de afgesproken datum van ontvangst het plan van aanpak op doelmatigheid en doeltreffendheid in relatie tot de geconstateerde afwijking.

LPCB kan in de periode van uitvoering van het plan van aanpak tussentijds verifiëren of het plan van aanpak wordt uitgevoerd en de door de certificaathouder voorgestelde oplossingen worden geïmplementeerd. Indien de uitvoering van het plan van aanpak achterwege blijft kan LPCB overgaan tot schorsing.

LPCB beoordeelt binnen drie maanden na vaststelling van de afwijking de uitvoering van de correcties en de implementatie van de corrigerende maatregelen.

LPCB kan eenmalig, met onderbouwing hiervan, de termijn voor correcties en corrigerende maatregelen verlengen met een periode van twee maanden.

Na de beoordeling stelt LPCB aan de hand van de aangeboden documentatie met betrekking tot de uitgevoerde correcties en geïmplementeerde maatregelen vast of de afwijking is opgeheven.

#### 4.9.5 Minor – kwaliteitsysteem

- Een situatie die, gebaseerd op objectieve waarnemingen, twijfel doet rijzen over de borging van de kwaliteit van het uitgangspuntendocument resp. IPB, of
- het ontbreken van, het niet hebben geïmplementeerd of niet in stand hebben gehouden van één van de eisen uit de certificatieregeling, en is niet een major afwijking, of
- het niet in stand houden van één of meerdere voorwaarden uit dit certificatieregeling (waaronder financiële verplichtingen en het reglement voor gebruik van het certificatiemerk).

#### 4.9.6 Minor - product

- het uitgangspuntendocument resp. IPB voldoet niet aan de gestelde eisen, en is niet een major afwijking, of
- een situatie die, gebaseerd op objectieve waarnemingen twijfel doet rijzen over de kwaliteit van het uitgangspuntendocument resp. IPB.

#### 4.9.7 Minor - consequenties

De certificaathouder krijgt twee maanden de tijd om corrigerende maatregelen te nemen. De corrigerende maatregelen moeten ten minste bestaan uit:

- een analyse gericht op de grondoorzaak en/of grondoorzaken van de afwijking. In deze analyse komen in elk geval de (niet limitatief) mogelijke oorzaken in het voortbrengingsproces van het uitgangspuntendocument resp. IPB en de mogelijke oorzaken in het falen van controleprocessen naar voren;
- een analyse gericht op de omvang van geleverde uitgangspuntendocument resp. IPB sinds de laatste beoordeling door LPCB welke mogelijk niet aan de gestelde eisen voldoen, en de mate waarin de geanalyseerde grondoorzaken geleid hebben tot (niet eerder) geconstateerde afwijkingen;
- te nemen actie voor het herstellen en/of repareren van alle geleverde uitgangspuntendocumenten resp. IPB's welke niet aan de eisen voldoen;
- oplossingen gericht op het voorkomen van herhaling en het borgen hiervan;
- de beoordeling van de doeltreffendheid van de implementatie van deze oplossingen (bijvoorbeeld met een interne audit).

De certificaathouder documenteert de volgens het plan van aanpak uit te voeren corrigerende maatregelen volledig, zodat deze door LPCB verifieerbaar zijn.

#### 4.9.8 Beoordeling door LPCB

LPCB beoordeelt binnen drie maanden na vaststelling van de afwijking de uitvoering van de correcties en de implementatie van de corrigerende maatregelen.

LPCB kan eenmalig, met onderbouwing hiervan, de termijn voor correcties en corrigerende maatregelen verlengen met een periode van twee maanden.

Na de beoordeling stelt LPCB aan de hand van de aangeboden documentatie met betrekking tot de uitgevoerde correcties en geïmplementeerde maatregelen vast of de afwijking is opgeheven.

#### 4.10 Schorsing

##### 4.10.1 Schorsen

De certificaathouder wordt geschorst:

- bij het vaststellen van opzettelijk of bewust gemaakte fouten
- bij het niet tijdig aanleveren van een plan van aanpak bij het vaststellen van een major afwijking, of
- bij een plan van aanpak dat onvoldoende borgt dat correcties uitgevoerd zullen worden en/of dat onvoldoende borging biedt voor de uitvoering van de oorzakenanalyse en implementatie van corrigerende maatregelen, of
- als de corrigerende maatregelen voor zowel major als minor afwijkingen binnen de gestelde (verlengde) termijn niet hebben geleid tot het opheffen van de afwijking(en), of
- als de certificaathouder ook na herhaalde sommatie niet voldoet aan de voorwaarden voor certificatie (waaronder de financiële verplichtingen en verplichtingen inzake het gebruik van het certificatiemerk).

LPCB documenteert het advies van de beoordelaar, de review en besluitvorming en de beslissing volledig, inclusief onderbouwing.

LPCB informeert de certificatiehouder over de schorsing per aangetekend schrijven of per e-mail met ontvangstbevestiging.

#### **4.10.2 Consequenties van schorsing**

LPCB publiceert de schorsing op [www.lpcb.nl](http://www.lpcb.nl).

Vanaf het moment van schorsing is het het bedrijf niet toegestaan om het certificatiemerk te gebruiken, of te verwijzen naar de gecertificeerde status van het te leveren product of dienst.

Het bedrijf blijft bij een schorsing verantwoordelijk voor het herstellen van uitgangspuntendocumenten en IPB's met gebreken waarbij het certificatiemerk is toegepast.

#### **4.10.3 Opheffen van de schorsing**

Als LPCB vaststelt dat alle geconstateerde afwijkingen opgeheven zijn, wordt de schorsing opgeheven. LPCB Nederland stelt de certificaathouder hiervan schriftelijk op de hoogte en maakt de publicatie over schorsing ongedaan.

Vanaf de datum die door LPCB Nederland schriftelijk is vermeld, is het gebruik van het certificatiemerk weer toegestaan.

Een schorsing duurt maximaal zes maanden.

#### **4.11 Intrekking**

##### **4.11.1 Intrekken**

Het certificaat wordt ingetrokken indien het bedrijf niet in staat is de geconstateerde afwijkingen binnen de periode van schorsing op te heffen.

LPCB informeert de certificatiehouder over de intrekking per aangetekend schrijven, of per e-mail met ontvangstbevestiging.

##### **4.11.2 Consequenties van intrekking**

LPCB publiceert de intrekking op [www.lpcb.nl](http://www.lpcb.nl).

Vanaf het moment van schorsing is het de certificatiehouder niet toegestaan om het certificatiemerk te gebruiken, of te verwijzen naar de gecertificeerde status van de uitgangspuntendocumenten resp. IPB's.

Het bedrijf blijft bij intrekking verantwoordelijk voor het verhelpen van gebreken aan uitgangspuntendocumenten resp. IPB's waarbij het certificatiemerk is toegepast, of het terughalen van uitgangspuntendocumenten resp. IPB's voorzien van het certificatiemerk. LPCB heeft de bevoegdheid om – indien de certificaathouder hierin nalatig is – bij geleverde uitgangspuntendocumenten en IPB's met gebreken afnemers schriftelijk te informeren. De kosten hiervan kunnen bij het bedrijf waarvan het bedrijfscertificaat is ingetrokken in rekening gebracht worden.

##### **4.11.3 Nieuwe aanvraag**

Een bedrijf wiens certificaat is ingetrokken kan zich na de datum van intrekking weer aanmelden voor een initiële beoordeling volgens het certificatieregeling (paragraaf 4.4) nadat is aangetoond dat de oorzaak van schorsing of intrekking is weggenomen.

## 5 Certificaat en certificatiemerk

### 5.1 Certificatiemerk

Het certificatiemerk, verder te noemen: het merk, is het bewijs voor afnemers dat het gecertificeerde bedrijf zich ervan vergewist heeft dat aan de gestelde eisen in deze certificatieregeling (aan product of dienst) en aan de contractuele en reglementaire voorwaarden<sup>17</sup> is voldaan.

De certificaathouder plaatst het merk op elk uitgangspuntendocument rep. IPB dat onder productcertificatie tot stand is gekomen<sup>18</sup>.

Uitsluitend het gebruik van (woord- en/of beeld)merken zoals beschreven in de certificatieregeling is toegestaan.

Het certificatiemerk moet worden toegepast zoals in de onderstaande voorbeelden is aangegeven.



LPCB-NL Productcertificatie  
Opsteller uitgangspuntendocument  
Brandmeldinstallaties  
Certificaat Nr. UPD-“XXX”



LPCB-NL Productcertificatie  
Opsteller Integraal Plan Brandbeveiliging (IPB)  
Certificaat Nr. IPB-“XXX”

<sup>17</sup> Aan het gebruik van het certificatiemerk zijn voorwaarden verbonden die zijn vermeld in het document dat is gepubliceerd op de website van [www.lpcb.nl](http://www.lpcb.nl): publicatie PN103, 'Toepassing van het BRE certificatie merkteken' (Use of the BRE Certification Mark).

<sup>18</sup> Extern verspreide concept versies van uitgangspuntendocumenten die (nog) niet geheel aan de eisen voldoen moeten als zodanig geïdentificeerd zijn en mogen niet voorzien zijn van het beeldmerk.

## 6 Verwijzingen

### 6.1 Begrippen en afkortingen

Afnemer	Persoon of bedrijf die het product of de dienst afneemt van leverancier
Audit	Systematisch, onafhankelijk en gedocumenteerd proces voor het verkrijgen van auditbewijs en het objectief beoordelen daarvan om vast te stellen in welke mate aan overeengekomen auditcriteria is voldaan
Bedrijf	Bedrijf die het uitgangspuntendocument resp. IPB opstelt; certificaathouder
Beoordeling	Uitvoering van deze certificatieregeling door LPCB Nederland bij het bedrijf
Initiële beoordeling	Beoordeling welke leidt tot besluitvorming en afgifte van het bedrijfscertificaat.
Periodieke beoordeling	Beoordeling gericht op bevestiging dat nog steeds aan de eisen en voorwaarden voldaan wordt.
CCV	Centrum voor Criminaliteitspreventie en Veiligheid
Certificaat (bedrijfscertificaat)	Het document dat LPCB Nederland opstelt, en waarop het bedrijf van het gecertificeerde product of dienst staat vermeld.
Certificaathouder	Zie bedrijf
Certificatiemerk	Woord- of beeldmerk dat gebruikt wordt om conformiteit met de gestelde eisen aan te geven
EN	Europese Norm, uitgegeven door CEN of CENELEC (European Committee for (Electrotechnical) Standardization)
IBB	<ul style="list-style-type: none"> <li>• Procesmodel voor samenwerking tussen belanghebbende en betrokken partijen aan de integrale brandveiligheid van een bouwwerk. Toe te passen bij bouw, verbouw en gebruik van een bouwwerk.</li> <li>• Ordeningsmodel voor conformiteitschema's op het gebied van brandveiligheid.</li> </ul>
IPB	Afkorting van Integraal Plan Brandbeveiliging. Het IPB is de schriftelijke vastlegging volgens het voorgeschreven model van de uitkomsten van de risicoanalyse en de keuze van het BIO-pakket. Het IPB vormt het uitgangspuntendocument voor het realiseren en onderhouden van de integrale brandveiligheid in het bouwwerk.
ISO	Internationale norm, uitgegeven door ISO (International Organization for Standardization)
LPCB	LPCB Nederland B.V.
NAW-gegevens	Naam, adres, woonplaats
NEN	Nederlandse Norm, uitgegeven door NEN
PvE	Document dat relevante uitgangspunten van de brandmeldinstallatie, ontruimingsalarminstallatie of rookbeheersingsinstallatie bevat.
UPD	Afkorting van Uitgangspuntendocument. Document met beginselen van brandbeveiliging, aannames die men doet en vertrekpunten die men neemt ten aanzien van brandbeveiliging.

## 6.2 Normen en verwijzingen Normatief / informatief

De normen en documenten genoemd in onderstaande tabel zijn van toepassing voor deze certificatieregeling. Het versienummer is bindend (statische verwijzing).

Deze normen en documenten zijn informatief, tenzij in deze regeling aangegeven is dat het een normatieve verwijzing betreft.

In deze normen en documenten genoemde andere normen of documenten zijn van toepassing, zoals hierin aangegeven.

NEN-EN-ISO 45011:1998	Algemene eisen voor instellingen die productcertificatie uitvoeren	NEN, Delft
NEN-EN-ISO 17021:2006	Conformiteitbeoordeling - Eisen voor instellingen die audits en certificatie van managementsystemen uitvoeren	NEN, Delft
NEN-EN-ISO 9000:2005	Kwaliteitsmanagementsysteem - Grondbeginselen en verklarende woordenlijst	NEN, Delft
NEN-EN-ISO 9001:2008	Kwaliteitsmanagementsysteem – Eisen	NEN, Delft

## Bijlage A: (Normatief) Onafhankelijkheidscriteria

### A.1 Type A opstellers

Het bedrijf dient te voldoen aan de volgende criteria:

1. Het bedrijf en het personeel dat verantwoordelijk is voor het opstellen van uitgangspuntendocumenten resp. IPB's, mogen niet de aannemer, installateur, leverancier of onderhoudsuitvoerder zijn van de installaties die ze omschrijven, noch de gemachtigde vertegenwoordiger van een of meer van deze partijen. De inhoud van de opgestelde documenten dient zodanig te zijn opgesteld dat de, op basis van het document, aan te brengen brandbeveiligingsvoorzieningen door meerdere leveranciers conform de eisen uit het uitgangspuntendocument of IPB kan worden gerealiseerd. De (technische) eisen mogen niet zodanig zijn dat fabricaten of leveranciers<sup>19</sup> direct of indirect worden uitgesloten. Dit aspect dient aantoonbaar onderdeel te zijn van de verificatie.
2. Het bedrijf en het personeel mogen zich niet inlaten met activiteiten die tegenstrijdig kunnen zijn met de onafhankelijkheid van hun werkzaamheden en hun integriteit met betrekking tot hun activiteiten. In het bijzonder mogen ze niet rechtstreeks betrokken zijn bij de vervaardiging, levering, installatie, het gebruik of onderhoud van de installaties, of van gelijksoortige beveiligingsmaatregelen die ermee concurreren.

### A.2 Type B opstellers

Het bedrijf dient te voldoen aan de volgende criteria:

Het bedrijf moet binnen haar bedrijf door middel van organisatorische maatregelen en/of (schriftelijk) vastgelegde procedures, een voldoende scheiding kunnen waarborgen van de verantwoordelijkheden en aansprakelijkheden op het gebied van het opstellen van uitgangspuntendocumenten resp. IPB's enerzijds en andere activiteiten, zoals de vervaardiging, levering, installatie, het gebruik of onderhoud van de installaties, of van gelijksoortige beveiligingsmaatregelen die ermee concurreren anderzijds.

---

<sup>19</sup> Er kunnen situaties voorkomen (bijvoorbeeld bij blusgas, watermist specifieke EFSR beveiliging) waar een keuze voor een specifiek type blusmiddel moet worden gemaakt in het uitgangspuntendocument.

## Bijlage B: (normatief) eisen voor een eenvoudig kwaliteitsmanagementsysteem voor opstellers van uitgangspuntendocumenten resp. IPB's

De volgende aspecten dienen deel uit te maken van het kwaliteitsmanagementsysteem en te zijn gedocumenteerd in het kwaliteitshandboek.

- A. Het proces van het opstellen van uitgangspuntendocumenten resp. IPB's conform deze certificatieregeling, waarin ten minste is opgenomen:
  - 1. Wijze van bepaling van de eisen (eisen vanuit de eisende partijen, vanuit het doel van de beveiliging of op grond van regelgeving) aan het uitgangspuntendocument resp. IPB;
  - 2. Verificatie of de eisen aansluiten aan wet- en regelgeving;
  - 3. Beoordeling of aan de eisen kan worden voldaan, dan wel of de eisen moeten worden aangevuld of gewijzigd;
  - 4. Communicatie met de opdrachtgever;
  - 5. De ontwerp en ontwikkeling van het uitgangspuntendocument resp. IPB en de beoordeling, verificatie en geldigverklaring (goedkeuring door eisende partijen) ervan;
  - 6. Versiebeheer
- B. Procedures voor corrigerende en preventieve maatregelen (in relatie tot eventuele fouten die extern ontdekt worden in uitgangspuntendocumenten resp. IPB's en de mogelijke gevolgen ervan);
- C. Procedures voor het beheersen van documentatie en registraties.
- D. Procedures voor interne audits alsmede corrigerende en preventieve maatregelen.
- E. Procedure voor het beoordelen door de directie met een vastgelegde regelmaat betreffende het functioneren van het kwaliteitsmanagementsysteem aan de hand van de resultaten van audits, terugkoppeling van klanten en corrigerende en preventieve maatregelen.
- F. Procedure voor het beoordelen van de vereiste kwalificaties voor personeel dat betrokken is bij het opstellen en verifiëren van uitgangspuntendocumenten en IPB's.
- G. Procedure bij uitbesteding van deelactiviteiten:
  - 1. Op basis van deze certificatieregeling criteria vastleggen voor keuze, beoordeling en herbeoordeling van leveranciers van deelactiviteiten.
  - 2. Vastleggen op welke wijze de uitbestede deelactiviteiten worden gekeurd opdat deze voldoen aan de eisen uit deze certificatieregeling.
- H. Procedures om de betrouwbaarheid van meetapparatuur (b.v. kalibratie en justeren) en software (referentieberekeningen) vast te stellen.
- I. Het bedrijf moet de volgende registraties bijhouden:
  - 1. Registratie van de interne audits, corrigerende en preventieve maatregelen en directiebeoordeling;
  - 2. Registratie van kwalificaties, opleidingen en trainingen;
  - 3. Registratie van beoordeling, verificatie en geldigverklaring (goedkeuring door eisende partijen) van uitgangspuntendocumenten resp. IPB's;
  - 4. Registratie van beoordeling van leveranciers van deelactiviteiten;
  - 5. Registratie van beoordeling (kalibratie) van meetinstrumenten en software.

## Bijlage C: (Normatief) Eind- en toetstermen projecteringsdeskundige ontruimingsalarminstallaties

De Projecteringsdeskundige Ontruimingsalarminstallaties dient op grond van gebleken theoretische en praktische kennis terzake ontruimingsalarminstallaties, in staat te zijn tot het zelfstandig overeenkomstig de voorschriften ontwerpen en projecteren van een ontruimingsalarminstallatie.

De Projecteringsdeskundige Ontruimingsalarminstallaties dient:

- A. Kennis te hebben van relevante normen, wetten en regelgeving.
- B. Kennis te hebben van bouwkundige aspecten rondom brandveiligheid, heeft inzicht in de verschillende soorten gebouwen, heeft kennis van brand- en rookscheidingen, compartimentering en vluchtwegen.
- C. Kennis te hebben van begrippen op het gebied van geluid, waaronder: decibel (dB en dB(A)), geluidvermogen, geluiddruk, demping, versterking, echo, frequentie. De Projecteringsdeskundige Ontruimingsalarminstallaties is in staat berekeningen te maken ten aanzien van geluiddruk. De Projecteringsdeskundige Ontruimingsalarminstallaties heeft kennis van slow-whoop signalen en kan fabrieksdokumentatie over geluid interpreteren.
- D. Kennis te hebben van prestatie eisen van ontruimingsalarminstallaties, waaronder begrepen: stil alarminstallatie met attentiepanelen, stil alarminstallatie met personenzoekinstallatie, GSM en DECT, blokschema's van de diverse installaties, weergave signaleringen, bediening, doormelding storingen, uitvoering van een bedieningspaneel.
- E. Kennis te hebben van de energievoorziening van ontruimingsalarminstallaties.
- F. Kennis te hebben van netwerkconfiguraties voor ontruimingsalarminstallaties.
- G. Kennis te hebben van optische en akoestische signaalgevers.
- H. Kennis te hebben van de projectering van ontruimingsalarminstallaties, ten aanzien van signaalgevers, handmelders, luidsprekers. De Projecteringsdeskundige Ontruimingsalarminstallaties kan tabellen voor projectering interpreteren en heeft kennis van dempingeigenschappen van deuren en wanden.
- I. Kennis te hebben van de aansturing van alarmzones, inclusief handmelders, en bedieningspanelen.
- J. Kennis te hebben van de koppeling met andere installaties, onder andere door middel van contacten en door middel van specifieke protocollen. Ook heeft de Projecteringsdeskundige Ontruimingsalarminstallaties kennis van de bewaking van de systeemkoppeling.
- K. Kennis te hebben van het installeren van een ontruimingsalarminstallatie, bekabeling en bevestiging.
- L. Kennis te hebben van opleveren en onderhouden van ontruimingsalarminstallaties. De Projecteringsdeskundige Ontruimingsalarminstallaties kan in dit kader geluidsmetingen uitvoeren en hierover verslaglegging doen.
- M. Een programma van eisen (PvE) te kunnen interpreteren. De Projecteringsdeskundige Ontruimingsalarminstallaties kan vaststellen welk type ontruimingsalarminstallatie moet worden toegepast, kan eisen vastleggen ten aanzien van het ontruimingsgebied, en kan eisen vastleggen ten aanzien van de gewenste geluidsniveaus.

## Bijlage D: (Normatief) Eind- en toetstermen ontwerpdeskundige rookbeheersingsinstallaties

De Ontwerpdeskundige Rookbeheersingsinstallaties dient op grond van gebleken theoretische en praktische kennis terzake van rookbeheersingsinstallaties, in staat te zijn tot het zelfstandig overeenkomstig de voorschriften ontwerpen en projecteren van een ontruimingsalarminstallatie.

De ontwerpdeskundige Rookbeheersingsinstallaties dient:

- A. Uitgebreide kennis te hebben van het verschijnsel brand, brandoorzaken, brandgedrag van vaste stoffen, vloeistoffen en gassen, branduitbreiding en rookverspreiding. Voorts van de brandrisicobeoordeling en de in relatie hiermee te nemen maatregelen.
- B. Uitgebreide kennis te hebben van de hedendaagse techniek op het gebied van rookbeheersingsinstallaties en apparatuur en de toepassing hiervan.
- C. Uitgebreide kennis te hebben van het ontwerpen van rookbeheersingsinstallaties in verschillende soorten gebouwen, in overeenstemming met geldende nationale en Europese normen en voorschriften.
- D. Kennis te hebben van de bouwkunde in relatie tot brandveiligheid en de samenhang tussen structuur, vorm en bouwkundige uitvoering van een gebouw en de in een gebouw aan te brengen passieve en actieve brandveiligheidsvoorzieningen.
- E. Kennis te hebben van de verschillende passieve en actieve brandveiligheidsvoorzieningen en de eventuele aansturing van dit soort voorzieningen door de brandmeldinstallatie.
- F. Kennis te hebben van de normering en regelgeving op het gebied van rookbeheersingsinstallaties, zowel nationaal (NEN) als internationaal (CEN).
- G. Toezicht te kunnen uitoefenen op de installatiewerkzaamheden en deze te kunnen begeleiden, evenals kennis te hebben van de procedures van de inbedrijfstelling.
- H. Kennis te hebben van het noodzakelijke onderhoud en in een onderhoudsschema vast te kunnen leggen welk onderhoud dient te worden uitgevoerd.

## Bijlage E: (Normatief) Eind- en toetstermen IPB opsteller

### Competentieprofiel opsteller Integraal brandveiligheidsplan

De Opsteller Integraal Brandbeveiligingsplan is inhoudelijk deskundig op het gebied van regelgeving mbt brandveiligheid. Daarnaast is de opsteller zelf inhoudelijk deskundig op tenminste één specialisme binnen brandveiligheid (sprinkler, brandmeld, rookbeheersing of bouwkunde) en heeft basiskennis (of kennis van de basisprincipes van) van de overige specialismen. De opsteller maakt gebruik van overige inhoudelijke deskundigen voor die delen waarop zijn eigen kennis te kort schiet.

Noot: vanuit gedachte dat deskundigheid noodzakelijk is om juiste context te kunnen bepalen

Bij de totstandkoming van een integraal brandbeveiligingsplan zijn onderstaande zaken van belang:

- de context van het beveiligingsconcept is rechtstreeks te herleiden uit regelgeving of komt tot stand op basis van een risico-analyse;
- in het brandbeveiligingsplan zijn eisen / wensen van de opdrachtgever/gebruiker verwerkt zodat er een 'werkbaar' gebruikfase ontstaat (opdrachtgever accordeert het plan);
- het brandbeveiligingsplan is afgestemd met het "bevoegd gezag" en "verzekeraar" (accordering)
- het brandbeveiligingsplan komt tot stand door input van ter zake inhoudelijke deskundige personen;
- de 'opsteller' is verantwoordelijk voor het eindresultaat en het proces waaruit het brandbeveiligingsplan ontstaat.
- vakinhoudelijke competenties
  - hij/zij is competent in het bewaken van de inhoudelijke integraliteit van het proces
  - hij/zij is competent in het samenwerken met collega's in het brandveiligheidsteam
  - beroepscompetenties met betrekking tot brandveiligheidsregelgeving
  - hij/zij is competent in schriftelijk rapporteren
  - kennis van inhoudelijke wet- en regelgeving alsmede de vergunningenstructuur (ivm bepalen bevoegd gezag en welke voorschriften van toepassing zijn)
  - basiskennis van de specialismen binnen het vakgebied brandveiligheid die niet tot het inhoudelijke specialisme behoren
- specialistische competenties
  - hij/zij is competent volgens tenminste één van de modules sprinklerbeveiliging, brandmeldinstallaties, rookbeheersingsinstallaties. Dit conform de kwalificaties zoals vermeld onder paragraaf 3.4 van deze Regeling.

De genoemde competenties moeten nog verder moet worden uitgewerkt in de driedeling:

- inleidend: heeft kennis van (algemeen)
- is op de hoogte van (bekwaamheidseis)
- demonstreert / laat zien door (indicatoren)

### Vakinhoudelijke competenties

- competent in het bewaken van de integraliteit van het proces (incl. eventuele risico-analyse). De opsteller is verantwoordelijk voor het eindresultaat zijnde een brandbeveiligingsplan. De opsteller moet de noodzaak van een risico-analyse bepalen (bij afwezigheid relevante prestatie-eisen in regelgeving) en zorg dragen dat dit wordt geïmplementeerd in het plan. De opsteller is verantwoordelijk voor de afstemming tussen de disciplines brandveiligheid onderling en tussen de disciplines brandveiligheid en de overige betrokkenen;
- competent in het samenwerken met collega's in het brandveiligheidsteam (projectleidersrol).

De opsteller stimuleert de deelnemers aan het brandveiligheidsteam tot het integraal benaderen van het project met maximaal recht doen aan de gestelde eisen van externe partijen en de opdrachtgever

- beroepscompetenties met betrekking tot brandveiligheidsregelgeving (module preventie+). De opsteller is deskundig op het gebied van regelgeving voor zover dat in de context van het integrale bouwwerk noodzakelijk is. Hiervoor is minimaal een niveau vergelijkbaar met HBO FSE Groningen noodzakelijk, of module preventie aangevuld met aantoonbare geactualiseerde kennis van hedendaagse regelgeving en aantoonbare meerjaarlijkse ervaring met het opstellen van brandbeveiligingsplannen opmerking; hierin is enkel de bouwregelgeving opgenomen, als er ook BRZO en andere aspecten gevraagd worden moet hier iets over worden opgenomen (of tweedeling in reikwijdte van UPD tot enkel bouwregelgeving of alle aspecten (dan komt die risico-analyse meer in beeld)
- Kennis van de WABO (vergunningensysteem)
- competent in schriftelijk rapporteren zodat aan indieningseisen van vergunningstraject wordt voldaan (Nederlandse taal op HBO-niveau).
- kennis van “verzekeringswereld”

### **Specialistische competenties**

- hij/zij is competent op het gebied van brandfysisch gedrag en menselijk gedrag bij brand.
- hij/zij is competent volgens tenminste één van de modules sprinklerbeveiliging, brandmeldinstallaties, bouwkunde of rookbeheersingsinstallaties. Zie competentieprofiel van deze modules:
  - Sprinkler: Sprinkler II of Sprinklerprojecterdeskundige
  - Rookbeheersing : Ontwerpdeskundige.
  - Brandmeldinstallaties: Projecteringsdeskundige BMI & OAI (bijlage)
  - Bouwkunde: HBO bouwfysica/Bouwkunde



	Eis	Toets- en meetbaarheid	Afkeurcriteria	BMI	OAI	RBS	VWA	VBB	PGS15	VWK	IPB
			(te beoogde gebruik) van het bouwwerk. Het doel van de brandveiligheid sluit niet aan bij de wet- en regelgeving of op basis hiervan beoogde gelijkwaardigheid.								
5.	Het moet duidelijk zijn welke partijen eisen stellen aan het brandbeveiligingsconcept	De eisende partijen moeten in het document zijn vermeld	De eisende partijen zijn niet correct in het document vermeld. Er ontbreken eisende partijen of er zijn partijen genoemd die geen eisende partij zijn.	•	•	•	•	•	•	•	•
6.	Het moet duidelijk zijn wie welke eisen heeft gesteld aan het brandbeveiligingsconcept	De eisen moeten zijn vastgelegd in het document met vermelding van documentnummer en revisiedatum of –nummer.	De eisen van derden zijn niet vastgelegd in het document of niet naspeurbaar. Documentnummer en revisiedatum of –nummer zijn niet vermeld of blijken niet juist te zijn.	•	•	•	•	•	•	•	•
7.	Het moet duidelijk zijn of het brandbeveiligingsconcept in overeenstemming is met de geldende wet- en regelgeving.	De van toepassing zijnde wet- en regelgeving moet in het document zijn vastgelegd en vermeld moet zijn of hieraan is voldaan.	De van toepassing zijnde wet- en regelgeving is niet of niet juist in het document vastgelegd. Er is niet vermeld of hieraan is voldaan.	•	•	•	•	•	•	•	•
8.	De vereiste keurings-, certificatie en/of inspectieprocedure moet zijn opgenomen in het document.	De vereiste keurings-, certificatie en/of inspectieprocedure moet zijn vastgelegd in het document.	De vereiste keurings-, certificatie en/of inspectieprocedure is niet vastgelegd in het document.	•	•	•	•	•	•	•	•
9.	De bouwwijze, afmetingen, bestemming en gebruik van het bouwwerk moeten bekend zijn (detaillering afhankelijk van het vakgebied)	De bouwwijze, afmetingen en bestemming van het bouwwerk moeten zijn vastgelegd (detaillering afhankelijk van het vakgebied). Hierbij moet de bron worden vermeld (document- en	De bouwwijze, afmetingen en bestemming van het bouwwerk zijn onvoldoende vastgelegd (detaillering afhankelijk van het vakgebied) of het is niet duidelijk waar deze gegeven op zijn	•	•	•	•	•	•	•	•

	Eis	Toets- en meetbaarheid	Afkeurcriteria	BMI	OAI	RBS	VWA	VBB	PGS15	VWK	IPB
		versienummers of datum van bezoek en inmeting).	gebaseerd.								
10.	Het te beveiligen gebied binnen het bouwwerk moet zijn vastgelegd.	Het te beveiligen gebied moet zijn vastgelegd in tekst of op tekening.	Het te beveiligen gebied is niet duidelijk vastgelegd. Het te beveiligen gebied wijkt af van de voorwaarden van de normen en voorschriften. Het te beveiligen gebied valt niet samen met de aanwezige brandwerende scheidingen zoals vereist volgens de normen en voorschriften.	•	•	•	•	•	•	•	•
11.	De toe te passen voorschriften met bijbehorende referentiekaders voor het realiseren van het brandveiligheidsconcept moeten zijn vastgelegd.	De toe te passen voorschriften moeten zijn vastgelegd, met vermelding van de toe te passen versie.	De toe te passen voorschriften zijn niet vastgelegd; of de versie is niet vermeld. De toegepaste versie is niet de geldende versie en hiervan is geen vermelding in het document opgenomen. Voorschriften zijn niet éénduidig, overlappen elkaar of zijn ontoelaatbaar vermengd.	•	•	•	•	•	•	•	•
12.	De toe te passen voorschriften met bijbehorende referentiekaders zijn geschikt voor het risico doel van het brandveiligheidsconcept en het gebruik van het object.	De toe te passen voorschriften met bijbehorende referentiekaders moeten geschikt zijn voor het risico en het doel van het brandveiligheidsconcept en het gebruik van het object.	Het voorschrift is niet geschikt voor het risico of het doel van het brandbeveiligingsconcept. . Het voorschrift is niet geschikt voor het (beoogde) gebruik van het gebouw.	•	•	•	•	•	•	•	•
13.	Interpretaties en keuzes binnen voorschriften zijn daar waar nodig	Interpretaties, keuzes en afwijkingen van voorschriften zijn	Interpretaties en keuzes binnen voorschriften zijn daar waar nodig	•	•	•	•	•	•	•	•

	Eis	Toets- en meetbaarheid	Afkeurcriteria	BMI	OAI	RBS	VWA	VBB	PGS15	VWK	IPB
	vastgelegd en opgenomen in het document. Afwijkingen van voorschriften zijn alleen toegestaan indien dit binnen het vermelde controleregime toelaatbaar is en indien deze stroken met het doel van de beveiliging.	daar waar nodig en toelaatbaar vastgelegd en onderbouwd.	niet of onjuist vastgelegd. Interpretaties zijn niet toelaatbaar. Er zijn afwijkingen vastgelegd die niet binnen het vermelde controleregime toelaatbaar zijn of niet stroken met het doel van de beveiliging.								
14.	De betreffende brandveiligheidsvoorziening moet in voldoende detail worden vastgesteld. Keuzes in ontwerp die de mogelijkheden voor het gebruik van het gebouw beïnvloeden moeten zijn gemaakt.	De betreffende brandveiligheidsvoorziening moet in voldoende detail worden vastgelegd. Keuzes in ontwerp die de mogelijkheden voor het gebruik van het gebouw beïnvloeden dan wel beperken moeten zijn omschreven. Keuzes moeten met een verwijzing naar het voorschriftartikel worden omschreven.	De betreffende brandveiligheidsvoorziening is niet in voldoende detail vastgelegd. Keuzes in ontwerp die de mogelijkheden voor het gebruik van het gebouw beïnvloeden zijn niet omschreven. Keuzes zijn niet met een verwijzing naar het voorschriftartikel omschreven.	•	•	•	•	•	•	•	•
15.	De randvoorwaarden voor het brandbeveiligingsconcept in relatie tot beoogd gebruik moeten zijn omschreven.	De randvoorwaarden voor het brandbeveiligingsconcept moeten zijn omschreven. Hieruit moet voor een eigenaar / gebruiker ondubbelzinnig blijken welke activiteiten en/of opslagconfiguraties toegestaan zijn.	Uit de omschrijving blijkt niet of niet duidelijk welk gebruik, activiteiten of wijze van opslag mogelijk is of worden uitgesloten.	•	•	•	•	•	•	•	•
16.	De BIO (Bouwkundig, Installatietechnisch en Organisatorisch) maatregelen in relatie tot het brandbeveiligingsconcept moeten voor alle betrokken	De BIO maatregelen in relatie tot de in het document benoemde brandveiligheidsmaatregelen moeten voor alle betrokken partijen duidelijk zijn vastgelegd.	De BIO maatregelen in relatie tot de in het document benoemde brandveiligheidsmaatregelen zijn niet voor alle betrokken partijen voldoende duidelijk vastgelegd.	•	•	•	•	•	•	•	•

	Eis	Toets- en meetbaarheid	Afkeurcriteria	BMI	OAI	RBS	VWA	VBB	PGS15	VWK	IPB
	partijen duidelijk in het document zijn vastgelegd en voldoen aan het voorschrift.										
17.	Het noodzakelijke beheer en onderhoud tijdens de gebruiksfase van de brandveiligheidsvoorziening moet met verwijzing naar een onderhoudsvoorschrift zijn vastgelegd met vermelding van de toe te passen versie.	Het noodzakelijke beheer en onderhoud tijdens de gebruiksfase van de brandveiligheidsvoorziening moet met verwijzing naar een onderhoudsvoorschrift zijn vastgelegd met vermelding van de toe te passen versie.	Het noodzakelijke beheer en onderhoud tijdens de gebruiksfase van de brandveiligheidsvoorziening is niet met verwijzing naar een onderhoudsvoorschrift vastgelegd. De toe te passen versie is niet vermeld.	•	•	•	•	•	•	•	•
18.	Het document moet een mogelijkheid bieden voor eisende partijen om de ondertekening / goedkeuring / acceptatie / accordering aan te geven.	Een lijst voor ondertekening / goedkeuring / acceptatie / accordering door eisende partijen moet zijn inbegrepen.	Een dergelijke lijst is niet inbegrepen of vermeld niet de juiste eisende partijen. De lijst geeft niet aan wat de ondertekening inhoudt.	•	•	•	•	•	•	•	•

BMI Brandmeldinstallatie  
 OAI Ontruimingsalarminstallatie  
 RBS Rookbeheersingsinstallatie  
 VWA Vluchtwegaanduiding en noodverlichting  
 VBB Vast opgestelde brandbeheersings- en brandblusinstallaties  
 PGS15 Opslag gevaarlijke stoffen  
 VWK Vuurwerkkluizen

- 1) Tenzij in andere documenten die gebaseerd zijn op beste beschikbare techniek (BBT), zoals het PGS document, is aangegeven hoe het gewenste brandveiligheidsniveau gerealiseerd moet worden.
- 2) Of er kan naar een document waarin de BBT is opgenomen verwezen worden.